

# **Raport**

**uzupełniający opinię biegłego rewidenta  
z badania skonsolidowanego sprawozdania finansowego  
jednostki  
działającej pod firmą TRION S.A.  
z siedzibą w Inowrocławiu ul. Marcinkowskiego 154  
za rok obrotowy od 01.01.2011 r. do 31.12.2011 r.**

## **A. CZĘŚĆ OGÓLNA**

### **I. Dane identyfikujące jednostkę dominującą.**

1. Jednostka działa na podstawie statutu sporządzonego w formie aktu notarialnego w dniu 20.04.1997 r. Repertorium nr 4169/97 oraz aneksu z dnia 29.09.2011 r. Rep. nr 2717/2011  
Jednostkę zawiązano na czas nieokreślony.
2. Ponadto jednostka posiada następujące dokumenty legalizujące jej działalność:
  - a) aktualny wpis do rejestru przedsiębiorców w KRS pod numerem 0000024482 z dnia 17.10.2011 r. w Krajowym Rejestrze Sądowym Sądu Rejonowego w Bydgoszczy
  - b) numer identyfikacji podatkowej NIP 9441635703 nadany w dniu 19.07.1997r. oraz NIP EU PL9441635703 nadany w dniu 19.07.1997 r. przez Urząd Skarbowy w Kraków
  - c) numer identyfikacyjny Regon 351284072 nadany w dniu 13.08.2008 r. przez Urząd Statystyczny w Bydgoszczy
  - d) koncesje, zezwolenia i licencje na wykonywanie działalności, określone w ustawie z dnia 02.07.2004r. o swobodzie działalności gospodarczej i innych przepisach szczególnych:
    - . nie występują .
3. Podstawowym przedmiotem działalności jednostki, wynikającym ze statutu i wpisu do właściwego rejestru jest:
  - a) 16,10,Z, PRODUKCJA WYROBÓW TARTACZNYCH
  - b) 16,21,Z, PRODUKCJA ARKUSZY FURNIEROWANYCH I PŁYT WYKONANYCH NA BAZIE DREWNA
  - c) 16,22,Z PRODUKCJA GOTOWYCH PARKIETÓW PODŁOGOWYCH,
  - d) 16,23,Z, PRODUKCJA POZOSTAŁYCH WYROBÓW STOLARSKICH I CIESIELSKICH DLA BUDOWNICTWA
  - e) 16,24,Z, PRODUKCJA OPAKOWAŃ DREWNIANYCH,
  - f) 64,20,Z, DZIAŁALNOŚĆ HOLDINGÓW FINANSOWYCH
  - g) 68,10,Z KUPNO I SPRZEDAŻ NIERUCHOMOŚCI NA WŁASNY RACHUNEK
4. Poza wymienionym w punkcie 3 przedmiotem działalności określonym w uregulowaniach prawnych, jednostka nie prowadziła w roku sprawozdawczym działań pozaumownych
5. Według stanu na dzień bilansowy występowały następujące powiązania z innymi jednostkami (jednostką dominującą, znaczącego inwestora, jej jednostkami zależnymi, współzależnymi i stowarzyszonymi oraz jednostkami znajdującymi się wraz z jednostką pod wspólną kontrolą, a także współnikami jednostki współzależnej – w rozumieniu art. 3 ust. 1 pkt 43 uor).

## TRION S.A. Raport z badania skonsolidowanego sprawozdania finansowego za 2011 r.

- . TRION S.A. Jednostka dominująca . . . . .
- . Cogilco Polonia spółka z o.o. – spółka zależna .
- EMIR 6 spółka z o.o. . . - spółka zależna .
- Projekt Gruszczyn spółka z o.o. – spółka zależna
- Projekt Gdańsk Kokoszki spółka z o.o. – spółka zależna
- TRION Inwestycje . – spółka zależna
- TRION FINANCIAL SERVICES S.A. spółka zależna
- KB DOM spółka z o.o. – spółka zależna. . . . .

5a. Stosownie do ustaleń z punktu 5 badana jednostka jest jednostką sprawującą kontrolę nad inną jednostką i ma obowiązek sporządzenia skonsolidowanego sprawozdania finansowego grupy kapitałowej (art. 56, 57 i 58 uor).

6. Organy jednostki przedstawiają się następująco:

a) Zarząd powołany przez uprawniony organ - prowadzący sprawy jednostki na podstawie bezterminowych umów o pracę, zawartych przez Radę Nadzorczą:

Prezes Zarządu	Jarosław Żółędowski	od dnia	27.05.2010 r.
Członek Zarządu	Stanisław Pieciukiewicz	od dnia	18.12.2007 r.
Członek Zarządu	Jerzy Domański	Od dnia	02.12.2011 r.

W trakcie roku obrotowego wystąpiły zmiany w składzie Zarządu.

b) Rada Nadzorcza o 3-letniej kalendarzowej kadencji określonej w umowie/statucie spółki (w spółkach z o.o. zgodnie z art. 216 Ksh, w SA – art. 386 Ksh), pracowała w składzie:

Przewodniczący RN	Bytner Józef	od 2.12 2011 r.	do dnia 02.12.2011 r.
	członek RN		
Przewodniczący RN	Węcek Jacek	od 10.03 2011	od dnia 02.12.2011 r.
	członek RN		
Członek RN	Bilski Andrzej	od dnia	03.11.2010 r.
Członek RN	Dragoń Maciej	Do dnia	13.11.2011 r.
Członek RN	Tutak Piotr	Do dnia	08.09.2011 r.
Członek RN	Wójtowicz Tomasz	do dnia	10.03.2011 r.
Członek RN	Behnke Piotr	Od dnia	03.11.2010 r.
Członek RN	Skowroński Adam	Od dnia	11.10.2011 r.
Członek RN	Gradowski Stefan	Od dnia	15.11.2011 r.

## TRION S.A. Raport z badania skonsolidowanego sprawozdania finansowego za 2011 r.

W trakcie roku obrotowego wystąpiły zmiany w składzie Rady Nadzorczej.

7. Głównym księgowym jednostki jest Teresa Konopka od dnia . 16.10.2005 r.
8. Kapitały własne kształtują się następująco:

Wyszczególnienie	Stan na dzień bilansowy br.	Stan na dzień bilansowy pr.
<b>Kapitał (fundusz) własny</b>	<b>73 947 785,92</b>	<b>51 158 418,39</b>
Kapitał (fundusz) podstawowy	59 330 961,00	34 003 948,68
Należne wpłaty na kapitał podstawowy (wielkość ujemna)		
Udziały (akcje) własne (wielkość ujemna)		
Kapitał (fundusz) zapasowy	31 142 955,76	37 263 067,92
Kapitał (fundusz) z aktualizacji wyceny	5 518 866,24	
Pozostałe kapitały (fundusze) rezerwowe	3 264 991,20	24 813 692,40
Zysk (strata) z lat ubiegłych	(6 629 400,62)	(441 056,75)
Zysk (strata) netto	(18 680 587,66)	(44 481 233,86)
Odpisy z zysku netto w ciągu roku obrotowego (w.ujemna)		

Kapitał podstawowy 59 330 961,00 zł, dzieli się na ..296 654 805 równych i niepodzielnych akcji, każda o wartości nominalnej 0,20 zł. Wartość bilansowa 1 akcji wynosi .0,20 zł, czyli 100 % do ceny nominalnej, przy czym akcje te posiadają:

Główni akcjonariusze TRION S.A.

Akcjonariusz	Liczba posiadanych akcji na dzień przekazania raportu za IV kw. 2011 r.	Liczba akcji nabytych do terminu przekazania raportu	Liczba akcji zbytych do terminu przekazania raportu	Liczba posiadanych akcji na dzień przekazania raportu za rok 2011	Udział w kapitale zakładowym (%)	Liczba głosów	Udział głosów na WZA (%)
Slidellco Holdings Limited	26 968 618	541 781 479	0	568 750 097	65,67	568 750 097	65,67
Projekt Jankowo Sp. z o.o.	0	46 296 738	0	46 296 738	5,35	46 296 738	5,35
Grandecassius Limited	0	36 333 031	0	36 333 031	4,20	36 333 031	4,20
AG Sp. z o.o.	0	34 669 047	0	34 669 047	4,0	34 669 047	4,0
SGB-BANK S.A.	0	20 714 171	0	20 714 171	2,39	20 714 171	2,39

Alterco S.A.	0	17 565 525	0	17 565 525	2,03	17 565 525	2,03
--------------	---	------------	---	------------	------	------------	------

## **II. DANE IDENTYFIKUJĄCE PODMIOT UPRAWNIONY ORAZ BIEGŁEGO REWIDENTA PRZEPROWADZAJĄCEGO W JEGO IMIENIU BADANIE.**

1. Uchwałą nr 1/06/2011 Rady Nadzorczej Spółki TRION S.A. z dnia 20.06.2011 r. do obowiązkowego w świetle art. 64 ustawy o rachunkowości badania sprawozdania finansowego za rok obrotowy – zgodnie z art. 66 ustęp 4 Uor - wybrana została firma audytorska Zakład Usługowy „Remat „ Spółka z o.o. Stare Miasto 29 B 88-100 Inowrocław , nr ewidencji 1005 wpisana na listę podmiotów uprawnionych przez Krajową Radę Biegłych Rewidentów
2. Niniejsze badanie jest zgodnie z umową nr 4/2011 r. zawartą w wykonaniu ww. uchwały Rady Nadzorczej przeprowadzono w siedzibie jednostki dominującej w okresie od 24.04.2012r. do 27.04.2012 r..
3. Zarówno podmiot audytorski, jak i przeprowadzający w jego imieniu biegły rewident Marianna Grabowska nr ewid. 1054 oświadczają, że pozostają niezależni od badanej Spółki, w rozumieniu art. 66.2 ustawy o rachunkowości.

Biegłemu rewidentowi w trakcie badania udostępniono wszystkie żądane dokumenty i dane, jak również udzielono wyczerpujących informacji i wyjaśnień, co między innymi zostało potwierdzone pisemnym oświadczeniem Zarządu podmiotu dominującego z dnia 27.04.2012 roku.

## **III. Informacje o skonsolidowanym sprawozdaniu finansowym Grupy Kapitałowej za poprzedni rok obrotowy .**

Z dniem 01.01.2008 r. grupa kapitałowa dotycząca spółek polskich ewidencjonuje wszystkie zaszczości wg MSR, w związku z tym skonsolidowane sprawozdanie finansowe oparte jest na danych przygotowanych zgodnie z MSR i MSSF.

Skonsolidowane sprawozdanie finansowe grupy kapitałowej TRION S.A. za okres od 1.01.2010 r. do 31.12.2010 r. zostało zbadane przez Biuro Rachunkowe mgr Marianna Grabowska 88-100 Inowrocław, ul. Kasztanowa 26 i uzyskało opinię bez zastrzeżeń. Skonsolidowane sprawozdanie finansowe za 2010 r. zostało zatwierdzone uchwałą nr 7 Zwyczajnego Walnego Zgromadzenia Akcjonariuszy z dnia 20 czerwca 2011 r. Sprawozdanie finansowe skonsolidowane za rok 2010 zostało złożone w Krajowym Rejestrze Sądowym w Bydgoszczy dnia 09.07.2011 r. oraz zgłoszone do publikacji w Monitorze Polskim B w dniu 19.08.2011 r

#### **IV. Podstawowe informacje o badanym skonsolidowanym sprawozdaniu finansowym na dzień 31.12.2011 r.**

Na zbadane sprawozdanie skonsolidowane na dzień 31.12.2011r. składają się:

- Skonsolidowane zestawienie pozycji finansowej sporządzone na dzień 31.12.2011 r., które po stronie aktywów i pasywów zamyka się sumą -
- 193 366 984,65 zł w zaokrągleniu 193 367 tys. zł.
- Skonsolidowane zestawienie zysku całkowitego za okres od 01.01.2011 r. do 31.12.2011 r. wykazujące stratę za rok 23 451 470,41 zł w zaokrągleniu
- 23 451 tys. zł.
- Skonsolidowane zestawienie przepływów pieniężnych za okres od 01.01.2011 r. do 31.12.2011 r. wykazujące zwiększenie o kwotę 614 tys. zł.
- Skonsolidowane zestawienie zmian w kapitale własnym sporządzone na dzień 31.12.2011 r. wykazujące zwiększenie kapitału o 14 551 tys. zł.
- Dodatkowe informacje i objaśnienia w formie not.

## **V. Informacje o jednostkach powiązanych**

Na dzień 31.12.2010 r. Spółkami powiązanymi są:

- 1. TRION FINANCIAL SERVICES S.A. LUKSEMBURG POSIADA 82,07 % UDZIAŁÓW W SPÓŁCE VPO PROTIVANOV S.A. W PROTIVANOV w Republice Czeskiej w skład grupy VPO PROTIVANOV wchodzi VPO PROTIVANOV, ARGONA, VPO PLAST,**
- 2. TRION INWESTYCJE 88-100 Inowrocław i. Marcinkowskiego 154,**
- 3. PROJEKT GRUSZCZYN SPÓŁKA Z OGRANICZONA ODPOWIEDZIALNOŚCIĄ 00-828 Warszawa Jana Pawła II 15**
- 4. PROJEKT GDAŃSK KOKOSZKI SPÓŁKA Z OGRANICZONA ODPOWIEDZIALNOŚCIĄ 00-828 Warszawa ul. Jana Pawła II 15**
- 5. EMIR 6 SPÓŁKA Z OGRANICZONĄ ODPOWIEDZIALNOŚCIĄ 00-828 Warszawa Jana Pawła II 15**
- 6. COGILCO POLONIA SPÓŁKA Z OGRANICZONĄ ODPOWIEDZIALNOŚCIĄ 00-828 Warszawa Jana Pawła II 15**

## **VI. Informacja o przeprowadzonych badaniach sprawozdań finansowych jednostki objętej skonsolidowanym sprawozdaniem finansowym.**

Skład Grupy Kapitałowej na dzień bilansowy:

### **1. Jednostka dominująca**

**TRION S.A. , Inowrocław ul. Marcinkowskiego 154**

Sprawozdanie zostało sporządzone na 31.12.2011 r.

Suma bilansowa	132 372 tys. zł.
Wynik finansowy - strata netto	- 18 681 tys. zł.
Zmiana stanu środków pieniężnych	+ 20 tys. zł.

Rodzaj opinii z badania sprawozdania finansowego: opinia bez zastrzeżeń .

Badanie sprawozdania finansowego przeprowadziła firma audytorska Zakład Usługowy „Remat” spółka z ograniczoną odpowiedzialnością 88-100 Inowrocław Stare Miasto 29 B nr ewid 1005

## 2. Jednostki zależne

### 2.1. TRION FINANCIAL SERVICES S.A. Z SIEDZIBĄ W LUKSEMBURGU

Sprawozdanie finansowe sporządzone na 31.12.2011 r.

Suma bilansowa	40 218 tys.zł
Strata netto	- 1 991 tys.zł

Przeprowadzono badania sprawozdania finansowego na 31.12.2010 r. przez audytora Finaudit Trinec pod adresem Vendryne 1142 zarejestrowana pod numerem 100 w Czeskim Rejestrze Audytorów.

Opinia bez zastrzeżeń.

### 2.2. TRION INWESTYCJE Spółka z ograniczoną odpowiedzialnością 88-100 Inowrocław , Marcinkowskiego 154

Sprawozdanie finansowe sporządzone na 31.12.2011 r.

Suma bilansowa	34 tys.zł.
Strata bilansowa netto	- 8 tys. zł

Badanie zostało przeprowadzone przez Biuro Rachunkowe Marianna Grabowska, Inowrocław Kasztanowa 26 zarejestrowana pod numerem 2561

Opinia bez zastrzeżeń.

### 2.3. PROJEKT GRUSZCZYN Spółka z ograniczoną Odpowiedzialnością Warszawa ul. Jana Pawła II 15

Sprawozdanie finansowe sporządzone na 31.12.2010 r.

Suma bilansowa	13 723 tys.zł
----------------	---------------



Strata bilansowa 1 155 tys.zł

Badanie przeprowadziło Biuro Rachunkowe Marianna Grabowska

Inowrocław , Kasztanowa 26 nr ewidencyjny 2561

Opinia bez zastrzeżeń.

**2.4. Projekt Gdańsk Kokoszki spółka z ograniczoną odpowiedzialnością , Warszawa ul. Jana Pawła II 15**

Sprawozdanie finansowe sporządzone na 31.12.2011 r.

Suma bilansowa 5 714 tys zł.

Strata bilansowa - 345 tys. zł

Badanie sprawozdania przeprowadziło Biuro Rachunkowe Marianna

Grabowska , Inowrocław, Kasztanowa 26 nr ewidencyjny 2561

Opinia bez zastrzeżeń,

**2.5. EMIR 6 Spółka z ograniczoną odpowiedzialnością , Warszawa Jana Pawła II 15**

Sprawozdanie finansowe sporządzone na 31.12.2011 r.

Suma bilansowa 25 550 tys.zł

Strata bilansowa - 1 457 tys. zł.

Badanie sprawozdania przeprowadziło Biuro Rachunkowe Marianna

Grabowska Inowrocław Kasztanowa 26 nr ewidencyjny 2561

Opinia bez zastrzeżeń

**2.6. COGILCO POLONIA Spółka z ograniczona odpowiedzialnością, Warszawa, Jana Pawła II 15**

Sprawozdanie finansowe sporządzone na 31.12.2011 r.

Suma bilansowa 6 852 tys. zł

Strata bilansowa 1 019 tys. zł

Badanie sprawozdania przeprowadziło Biuro Rachunkowe Marianna

Grabowska Inowrocław, Kasztanowa 26, nr ewidencyjny 2561

## **B. DANE CHARAKTERYZUJĄCE WYNIK BILANSOWY GRUPY KAPITAŁOWEJ ORAZ JEJ SYTUACJĘ MAJĄTKOWĄ I FINANSOWĄ ZA ROK OBROTOWY I POPRZEDNI.**

Poniżej zaprezentowane są podstawowe wielkości ze skonsolidowanego bilansu i rachunku zysków i strat oraz wskaźniki finansowe opisujące wynik finansowy Grupy Kapitałowej, jej sytuację finansową i majątkową w porównaniu do analogicznych wielkości za rok ubiegły.

### 1. Bilans porównawczy

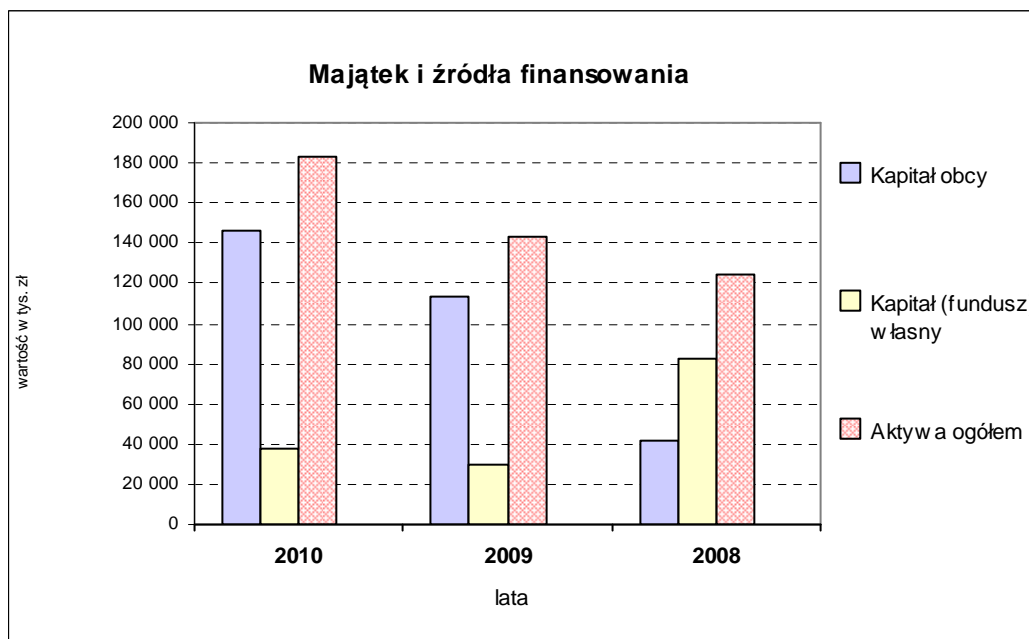
Aktywa i pasywa dane w tys. zł:

Wyszczególnienie		31.12.2011	31.12.2010
<b>AKTYWA</b>			
<b>I. Aktywa trwałe (długoterminowe)</b>		<b>117167</b>	<b>108 485</b>
1.Wartość firmy	1	69679	65 757
2.Inne wartości niematerialne	2	371	447
3.Rzeczowe aktywa trwałe	3	25099	27 427
4.Nieruchomości inwestycyjne	4	7011	9 258
5.Inwestycje w jednostkach wycenianych metodą praw własności	5	9968	1 863
6.Aktywa finansowe dostępne do sprzedaży			
7.Aktywa z tytułu odroczonego podatku dochodowego	6	4738	3 350
8.Pozostałe aktywa trwałe	7	301	383
<b>II. Aktywa obrotowe (krótkoterminowe)</b>		<b>76200</b>	<b>74 842</b>
1.Zapasy	8	13119	15 614
2.Aktywa finansowe przeznaczone do obrotu			
3.Należności z tytułu dostaw i usług oraz pozostałe należności	9	57408	53 917
4.Środki pieniężne i ich ekwiwalenty	10	5300	4 518
5.Pozostałe aktywa obrotowe	11	373	793

TRION S.A. Raport z badania skonsolidowanego sprawozdania finansowego za 2011 r.

		<b>193367</b>	<b>183 327</b>
<b>AKTYWA RAZEM</b>			
<b>PASYWA</b>			
<b>Kapitał własny razem</b>		<b>51869</b>	<b>37 318</b>
<b>I. Kapitał przypadający właścicielom jednostki dominującej</b>	12	<b>50499</b>	<b>31 992</b>
1. Kapitał zakładowy		59331	34 004
2. Niepodzielony wynik finansowy		-23095	-45 767
3. Akcje własne			
4. Kapitał zapasowy i rezerwy	13	33316	52 998
5. Zyski zatrzymane/ (straty) niepokryte		-19053	-9 243
<b>II. Udziały niekontrolujące</b>	14	<b>1370</b>	<b>5 326</b>
<b>III. Ujemna wartość firmy</b>			
<b>IV. Zobowiązania długoterminowe</b>		<b>48151</b>	<b>69 480</b>
1. Kredyty i pożyczki długoterminowe	15	18513	41 411
2. Rezerwy	16	6	7
3. Rezerwy z tytułu odroczonego podatku dochodowego	17	2 602	2 662
4. Pozostałe długoterminowe zobowiązania finansowe	18		
5. Długoterminowe zobowiązania i rozliczenia międzyokresowe	19	27030	25400
<b>V. Zobowiązania krótkoterminowe</b>	20	<b>93347</b>	<b>76529</b>
1. Zobowiązania krótkoterminowe i rozliczenia międzyokresowe	20	11350	32 194
2. Kredyty i pożyczki krótkoterminowe	21	69662	37 469
3. Krótkoterminowe zobowiązania z tytułu podatków	22	1 680	1 690
4. Krótkoterminowe rezerwy	23	10655	5 176
5. Krótkoterminowa część kredytów i pożyczek długoterminowych			
6. Krótkoterminowe zobowiązania finansowe	24		
<b>PASYWA RAZEM</b>		<b>193367</b>	<b>183 327</b>
Wartość księgowa na jedną akcję zwykłą (w zł/szt.)	25	0,17	0,19
Rozwodniona wartość księgowa na jedną akcję zwykłą (w zł/szt.)	25	0,17	0,19

Graficznie zmiany w aktywach i pasywach przedstawiają się następująco:



Zgodnie z powyższymi danymi wynikającymi z bilansu analitycznego na sytuację jednostki istotnie wpływają następujące aspekty:

- a) aktywa trwałe stanowią 60,6 % całego majątku skonsolidowanego spółki, w tym inwestycje długoterminowe w postaci akcji i udziałów utrzymywanych w celu osiągnięcia korzyści ekonomicznych czynią 8,8 %,
- b) jednocześnie widoczny jest wzrost bilansowej wartości rzeczowych aktywów trwałych.
- c) w grupie majątku obrotowego odnotowano wzrost o 1 358 tys. zł (101,8 % do roku 2010 )  
w grupie należności krótkoterminowe o 3 491 tys. zł z tytułu przejęcia spółek z tytułu konsolidacji
- d) w pasywach bilansu uwagę zwraca wzrost kwotowy kapitałów własnych o 14 551 tys. zł (139,0 %).  
W związku z powyższym udział kapitałów własnych w finansowaniu majątku na dzień bilansowy wyniósł 26,0 % w stosunku do ogólnej sumy aktywów.
- f) odnotować należy przyrost zobowiązań krótkoterminowych o 16 818 tys. zł z tytułu przejęcia spółek z tytułu konsolidacji

**TRION S.A. Raport z badania skonsolidowanego sprawozdania finansowego za 2011 r.**

**2. Skonsolidowane zestawienie zysku całkowitego**

Wyszczególnienie	Nota	01.01.2011r. do 31.12.2011r.	01.01.2010r. do 31.12.2010r.
I. Przychody	27	48246	67 257
1. Przychody netto ze sprzedaży produktów		34857	52 094
2. Przychody netto ze sprzedaży towarów i materiałów		13389	15 163
II. Koszt własny sprzedaży	28	42106	61 998
1. Koszt wytworzenia sprzedanych produktów		29850	48 758
2. Wartość sprzedanych towarów i materiałów		12256	13 240
<b>III. Zysk (strata) brutto ze sprzedaży (I-II)</b>		6140	5 259
IV. Koszty sprzedaży		4697	5 355
V. Koszty ogólnego zarządu		9583	14 571
VI. Pozostałe przychody operacyjne	29	1036	1 343
VII. Pozostałe koszty operacyjne	30	7586	15 543
<b>VIII. Zysk (strata) na działalności operacyjnej (III-IV-V+VI-VII)</b>		-14690	-28 867
IX. Przychody finansowe	31	2 298	2 593
X. Koszty finansowe	32	12701	21 511
XI. Udział w zysku jednostki stowarzyszonej			
XII. Odpis wartości firmy jednostek podporządkowanych	1	0	
XIII. Odpis ujemnej wartości firmy jednostek podporządkowanych			
<b>XIV. Zysk (strata) przed opodatkowaniem(VIII+IX-X-XI)</b>		-25093	-47 785
XV. Podatek dochodowy	33,34	-1642	-812
<b>XVI. Zysk (strata) za okres z działalności kontynuowanej (XII-XIII)</b>		-23451	-46 973
<b>XVII. Zysk (strata) za okres z działalności zaniechanej</b>			
<b>XVIII. Zysk (strata) za rok (XIV+XV)</b>		-23451	-46 973
<b>Pozostały zysk całkowity:</b>			
XIX. Aktualizacja wyceny rzeczowych aktywów trwałych			
XX. Wycena instrumentów finansowych DDS			4 426
XXI. Różnice kursowe z konsolidacji		-34	-1 976
XXII. Zyski (straty) aktuarialne			
XXIII. Udział w pozostałym zysku całkowitym jednostki stowarzyszonej			
XXIV. Podatek od pozycji pozostałego zysku całkowitego			
<b>XXV. Pozostały zysk całkowity po opodatkowaniu</b>		-34	2 450
<b>XXVI. Zysk (strata) całkowity</b>		-23485	-44 523
<b>Zysk za rok przypadający na:</b>			
- Właścicieli jednostki dominującej		-23095	-45 767
- Udziałowców niekontrolujących (mniejszościowych)		-356	-1 206
<b>Zysk całkowity przypadający na:</b>			

## TRION S.A. Raport z badania skonsolidowanego sprawozdania finansowego za 2011 r.

- Właściciele jednostki dominującej		-23129	-43 317
- Udziałowców niekontrolujących (mniejszościowych)		-356	-1 206
Zysk (strata) na jedną akcję z działalności kontynuowanej zł/akcję	35	-0,11	-0,82
Rozwodniony zysk (strata) na jedną akcję z działalności kontynuowanej zł/akcję	35	-0,11	-0,82

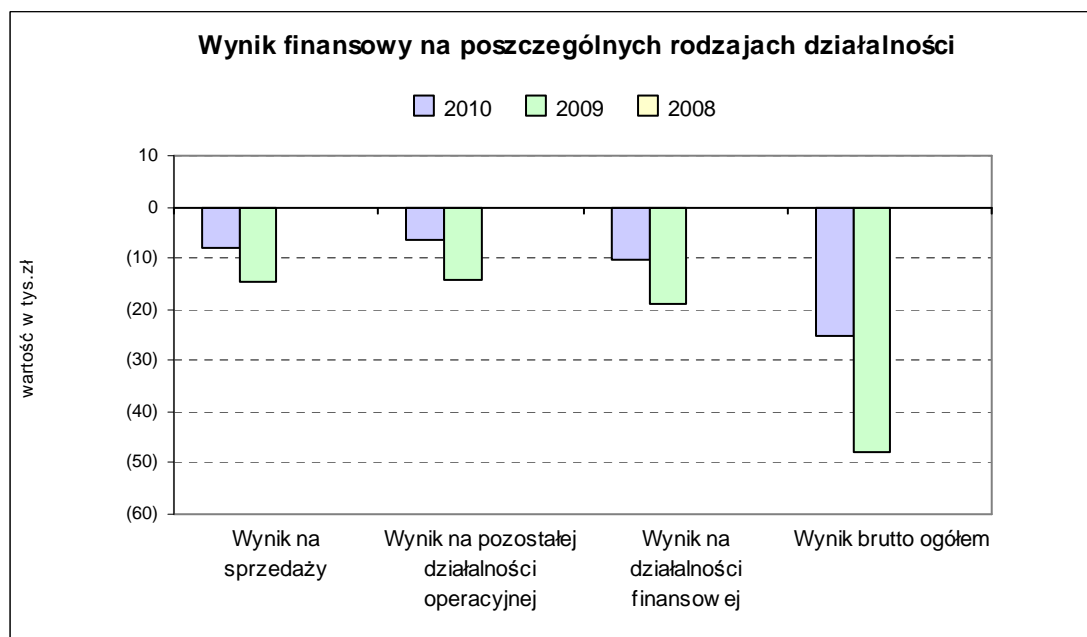
Rachunek zysków i strat pokazuje wystąpienie w roku obrotowym ujemnego wyniku finansowego za rok 23 451 tys. zł, przy czym strata za rok czyni w stosunku do:

**przychodów ogółem – 44 8 %**

**zaangażowanego kapitału własnego – 45,7 %,**

**sumy aktywów ogółem – 11,9 %**

Udział poszczególnych elementów rachunku zysków i strat kształtujących wynik finansowy przedstawia poniższy wykres:



### 3. Omówienie analizy wskaźnikowej

#### 3.1. Wskaźniki rentowności.

<b>Rentowność majątku (ROA)</b> <u>wynik finansowy netto x 100</u> aktywa ogółem	5-8	procent	-11,94%	-24,96%
<b>Rentowność netto</b> <u>wynik finansowy netto x 100</u> przychody ogółem	3-8	procent	-44,78%	-64,29%
<b>Rentowność kapitału własnego (ROE)</b> <u>wynik finansowy netto x 100</u> kapitały własne	15-25	procent	-45,73%	-143,06%
<b>Skorygowana rentowność majątku</b> <u>zysk netto + (odsetki - podatek dochodowy od odsetek) x 100</u> aktywa ogółem	-	procent	-11,94%	-24,96%
<b>Dźwignia finansowa</b> rentowność kapitału własnego - skorygowana rentowność majątku <i>stopa dodatnia - to efekt pozytywny</i> <i>stopa ujemna - to efekt "maczugi finansowej"</i>	wsk. dodatni	procent	-33,79%	-118,09%
<b>Rentowność inwestycji</b> <u>zysk brutto+odsetki od zadłużeń długoterminowych x 100</u> kapitały własne + zobow. długoterminowe	-	procent	-25,44%	-47,10%

Osiągnięta w roku obrotowym strata powoduje, że wszystkie wskaźniki za ten okres przyjmują wartość ujemną. Majątek pracujący w spółce generował stratę w wysokości 12 groszy na jedną złotówkę zaangażowaną w aktywa. Na wzrost tego wskaźnika w stosunku do roku poprzedniego miała wpływ strata przy jednoczesnym wzroście kwoty aktywów bilansu.

Wskaźnik rentowności netto polepszył się w stosunku do roku poprzedniego. Wskaźnik rentowności kapitałów własnych (ROE), uległ polepszeniu na skutek wzrostu kapitałów

Wskaźnik dźwigni finansowej uległ polepszeniu, jednak jako ujemny jest niekorzystny.

#### 3.2 Wskaźniki płynności finansowej przedstawiają się następująco:

Wskaźniki płynności finansowej			2010	2009
<b>Wskaźnik płynności finansowej I stopnia</b> <u>aktywa obrotowe - należności z tyt. dostaw i usług powyżej 12 mc</u> zobowiązania krótkotermin. - zobow. krótkotermin. powyżej 12 mc	1,2 - 2,0	krotność	0,77	0,98
<b>Wskaźnik płynności finansowej II stopnia</b> <u>aktywa obrot. - zapasy - kr. term. RMK czynne - należ. z tyt. dost. i usł. pow. 12 mc</u> zobowiązania krótkotermin. - zobow. z tyt. dostaw i usług pow. 12 mc	1,0	krotność	0,63	0,76
<b>Wskaźnik płynności finansowej III stopnia</b> <u>inwestycje krótkoterminowe</u> zobowiązania krótkotermin. - zobow. z tyt. dostaw i usług pow. 12 mc	0,1- 0,2	krotność	0,06	0,06

Porównanie powyższych wskaźników z pożądanym wskaźnikiem płynności bieżącej, będącym relacją majątku obrotowego do zobowiązań krótkoterminowych – wskazuje na występowanie w spółkach istotnych zakłóceń w terminowym regulowaniu wymagalnych zobowiązań .

### 3.3. Omówienie pozostałych wskaźników.

#### 3.3.1. Wskaźniki do analizy poziomej i pionowej bilansu.

LP	Nazwa wskaźnika i jego wzór	Poziom wskaźnika typowy lub bezpieczny	Kryterium prezentacji	2010	2009
<b>I. Wstępna analiza bilansu</b>				<b>2010</b>	<b>2009</b>
1	<b>Złota reguła bilansowania</b> $\frac{(\text{kapitały własne} + \text{rezerwy długoterminowe}) \times 100}{\text{aktywa trwałe}}$	100-150	procent	45,32%	31,94%
1a	<b>Złota reguła bilansowania II</b> $\frac{\text{kapitały obce krótkoterminowe} \times 100}{\text{aktywa obrotowe}}$	40-80	procent	130,71%	102,25%
2	<b>Złota reguła finansowania</b> $\frac{\text{kapitały własne} \times 100}{\text{kapitał obcy}}$	powyżej 100	procent	35,69%	2191%
3	<b>Wartość bilansowa jednostki</b> Aktywa ogółem - zobowiązania ogółem	wskaźnik wzrostowy	tys.zł	51869	37318
4	<b>Wskaźnik wyposażenia jednostki w trwałe środki gospodarcze</b> $\frac{\text{aktywa trwałe} \times 100}{\text{aktywa ogółem}}$	30-50	procent	60,59%	59,18%

Uwagę zwraca wskaźnik „Złotej reguły bilansowania”, gdyż wskaźnik niższy od 100 potwierdza nieprawidłowość sfinansowania aktywów trwałych i nie sprzyja utrzymaniu równowagi finansowej , co potwierdza także wskaźnik „Złotej reguły finansowania”, gdyż zobowiązania jednostki przekraczają połowę kapitałów własnych.

#### 4. Zdolność jednostki do kontynuowania działalności w roku następnym po badanym ( w niezmienionym istotnie zakresie).

Uwzględniając wskaźniki dokonanej analizy ekonomiczno – finansowej oraz wyniki badania sprawozdania finansowego i zdarzeń gospodarczych, jakie nastąpiły po dniu bilansowym stwierdza się, że występujące odchylenia a więc aktualna sytuacja Grupy Kapitałowej jest poważna W Grupie



Kapitałowej prowadzony jest proces restrukturyzacyjny. Zarząd Spółki podjął decyzje o dokonaniu odpisów aktualizacyjnych oraz utworzył rezerwy na zobowiązania związane z poręczeniem przez TRION transakcji. W celu wyeliminowania zagrożenia Zarząd TRION S.A. przygotował i obecnie wdraża program naprawczy

Odnotać należy przy tym fakt, że o swych problemach jednostka rzetelnie poinformowała w informacji dodatkowej, wchodzącej ustawowo w skład sprawozdania finansowego.

## **C. CZĘŚĆ SZCZEGÓŁOWA**

### **I. Jednostka objęta konsolidacją i przyjęte metody konsolidacji.**

**TRION S.A.**- spółka dominująca.

Objęto konsolidacją spółki zależne :

- 1. TRION INWESTYCJE 88-100 Inowrocław i. Marcinkowskiego 154,**
- 2. TRION FINANCIAL SERVICES S.A., LUKSEMBURG POSIADA 82,07 % UDZIAŁÓW W SPÓŁCE VPO PROTIVANOV S.A. W PROTIVANOV w Republice Czeskiej w skład grupy VPO PROTIVANOV wchodzi VPO PROTIVANOV, ARGONA,**
- 3. PROJEKT GRUSZCZYN SPÓŁKA Z OGRANICZONĄ ODPOWIEDZIALNOŚCIĄ 00-828 Warszawa Jana Pawła II 15**
- 4 PROJEKT GDAŃSK KOKOSZKI SPÓŁKA Z OGRANICZONĄ ODPOWIEDZIALNOŚCIĄ 00-828 Warszawa ul. Jana Pawła II 15**
- 5 EMIR 6 SPÓŁKA Z OGRANICZONĄ ODPOWIEDZIALNOŚCIĄ 00-828 Warszawa Jana Pawła II 15**
- 6 COGILCO POLONIA SPÓŁKA Z OGRANICZONĄ ODPOWIEDZIALNOŚCIĄ 00-828 Warszawa Jana Pawła II 15**

Sprawozdanie finansowe sporządzone na 31.12.2011 r. zostało objęte metodą konsolidacji pełnej.

### **II. Zasady sporządzenia skonsolidowanego sprawozdania finansowego**

Skonsolidowane sprawozdanie finansowe grupy kapitałowej TRION S.A. w Inowrocławiu za rok 2011 zostało sporządzone zgodnie z Międzynarodowymi Standardami Sprawozdawczości Finansowej. Jednostka dominująca przedstawiła dokumentację konsolidacyjną obejmującą sprawozdanie finansowe jednostek powiązanych , w tym:

- podstawowe oryginalne sprawozdania finansowe jednostek powiązanych

- wszelkie korekty i wyłączenia dokonywane podczas konsolidacji, niezbędne do sporządzenia skonsolidowanego sprawozdania finansowego

### **1. Określenie jednostek Grupy Kapitałowej**

Przy określaniu stosunku podporządkowania stosowano kryteria określone w Międzynarodowych Standardach Sprawozdawczości Finansowej.

### **2. Okres obrotowy**

Skonsolidowane sprawozdanie finansowe zostało sporządzone na ten sam dzień bilansowy i za ten sam rok obrotowy, co sprawozdanie finansowe jednostki dominującej- TRION S.A. Jednostki zależne objęta konsolidacją sporządziły sprawozdania finansowe na ten sam dzień bilansowy, co jednostka dominująca. Rok obrotowy spółek zależnych objętej konsolidacją został zakończony 31 grudnia 2011 roku.

### **3. Metoda konsolidacji**

Konsolidacja sprawozdań Grupy Kapitałowej, w odniesieniu do jednostek zależnych, została przeprowadzona metodą pełną przez sumowanie w pełnej wysokości wszystkich, odpowiednich pozycji sprawozdań finansowych pmiotu dominującego i jednostki zależnej objętej konsolidacją.

Po dokonaniu sumowań dokonano korekt i wyłączeń konsolidacyjnych, które dotyczyły:

- Wartości nabycia udziałów posiadanych przez jednostkę dominującą w jednostkach zależnych oraz części aktywów netto jednostki zależnej odpowiadająca udziałowi jednostki dominującej we własności tej jednostki,
- Wzajemnych należności i zobowiązań jednostek objętych konsolidacją,
- Istotnych przychodów i kosztów dotyczących operacji pomiędzy jednostkami objętymi konsolidacją.

#### **4. Informacje na temat badanego skonsolidowanego sprawozdania finansowego.**

Badanie skonsolidowanego sprawozdania finansowego zostało sporządzone na dzień 31 grudnia 2011 r. i obejmuje:

- Skonsolidowane zestawienie pozycji finansowej sporządzone na dzień 31.12.2011 r., które po stronie aktywów i pasywów zamyka się sumą w zaokrągleniu 193 367 tys. zł.
- Skonsolidowane zestawienie zysku całkowitego za okres od 01.01.2011 r. do 31.12.2011 r. wykazujące stratę za rok, w zaokrągleniu – 23 451 tys. zł.
- Skonsolidowane zestawienie przepływów pieniężnych za okres od 01.01.2011 r. do 31.12.2011 r. wykazujące zwiększenie o kwotę - 614 tys. zł.
- Skonsolidowane zestawienie zmian w kapitale własnym sporządzone na dzień 31.12.2011 r. wykazujące zwiększenie kapitału o 14 551 tys. zł.
- Dodatkowe informacje i objaśnienia w formie not.

Struktura aktywów i pasywów oraz pozycji kształtujących wynik finansowy została przedstawiona w skonsolidowanym sprawozdaniu finansowym.

Badanie skonsolidowanego sprawozdania finansowego objęło okres od 1 stycznia 2011 roku do 31 grudnia 2011 roku i polegało głównie na:

- badaniu prawidłowości i rzetelności przygotowanego przez Zarząd podmiotu dominującego skonsolidowanego sprawozdania finansowego,
- badaniu dokumentacji konsolidacyjnej,
- ocenie prawidłowości zastosowanych w trakcie konsolidacji metod i procedur konsolidacyjnych

Badanie skonsolidowanego sprawozdania finansowego zostało przeprowadzone zgodnie z obowiązującymi w tej mierze przepisami prawa oraz normami wykonywania zawodu biegłego rewidenta, wydanymi przez Krajową Radę Biegłych Rewidentów.

#### **I. Kompletność i poprawność sporządzenia dodatkowych informacji i objaśnień oraz sprawozdania z działalności Grupy Kapitałowej.**

Spółka dominująca potwierdziła zasadność zastosowania kontynuacji działalności przy

sporządzaniu skonsolidowanego sprawozdania finansowego. Zasady wyceny aktywów i pasywów, pomiaru wyniku finansowego oraz sposobu sporządzenia skonsolidowanego sprawozdania finansowego zostały prawidłowo i kompletnie opisane w dodatkowych informacjach i objaśnieniach do skonsolidowanego sprawozdania finansowego.

Spółka dominująca sporządziła dodatkowe informacje i objaśnienia w postaci not tabelarycznych do poszczególnych pozycji skonsolidowanego bilansu i rachunku zysków i strat oraz opisów słownych, zgodnie z zasadami zawartymi w MSSF.

Noty objaśniające do pozycji; rzeczowe aktywa trwałe, wartości niematerialne, inwestycje, zobowiązania i rezerwy prawidłowo przedstawiają zwiększenia i zmniejszenia oraz tytuły ich zmian w ciągu roku obrotowego.

Dla poszczególnych aktywów wykazanych w skonsolidowanym bilansie przedstawiono możliwość dysponowania nimi z uwagi na zabezpieczenia poczynione na rzecz wierzycieli.

Spółka dominująca dokonała prawidłowej prezentacji poszczególnych składników aktywów i pasywów oraz przychodów i kosztów w skonsolidowanym sprawozdaniu finansowym. Skonsolidowany bilans, skonsolidowane zestawienie zysku całkowitego, zestawienie zmian w skonsolidowanym kapitale własnym oraz skonsolidowany rachunek przepływów pieniężnych wraz z dodatkowymi notami, informacjami i objaśnieniami, stanowiącymi ich integralną część, zawierają wszystkie pozycje, których ujawnienie w skonsolidowanym sprawozdaniu finansowym jest wymagane przepisami MSSF.

Zarząd sporządził i załączył do skonsolidowanego sprawozdania finansowego sprawozdanie z działalności Grupy Kapitałowej w roku obrotowym 2011. Sprawozdanie z działalności zawiera informacje wymagane art. 49 ust. 2 ustawy o rachunkowości. Dokonaliśmy sprawdzenia tego sprawozdania w zakresie ujawnionych w nim tych informacji, dla których bezpośrednim źródłem jest zbadane skonsolidowane sprawozdanie finansowe.

## **II. Informacje i ustalenia końcowe**

### **1. Oświadczenie Zarządu**

Zakład Usługowy „REMAT” Spółka z o.o. Stare Miasto 29 B 88-100 Inowrocław ‘otrzymało od Zarządu Spółki dominującej pisemne oświadczenie, w którym Zarząd stwierdził, iż spółki Grupy Kapitałowej przestrzegały przepisów prawa.

## **2. Podsumowanie**

Podsumowanie wyników badania zawarte jest w opinii stanowiącej odrębny dokument.

Niniejszy raport zawiera 22 strony kolejno numerowane i opatrzone podpisem biegłego rewidenta.

**Kluczowy**

**Biegły rewident**

**mgr Marianna Grabowska**

**BR nr 1054**

**Inowrocław , dn. 27.04.2011 r.**