

**Skonsolidowany raport za III kwartał 2014 roku  
Grupy Kapitałowej Korporacja Budowlana Dom  
sporządzony według Międzynarodowych Standardów  
Sprawozdawczości Finansowej  
zatwierdzonych przez Unię Europejską**



Kartoszyño, 14 listopada 2014r.

## Spis treści

I.	Skonsolidowane sprawozdanie z sytuacji finansowej.....	5
II.	Skonsolidowane sprawozdanie z całkowitych dochodów .....	6
III.	Skonsolidowane sprawozdanie ze zmian w kapitale własnym .....	7
IV.	Skonsolidowane sprawozdanie z przepływów pieniężnych.....	9
V.	Informacja dodatkowa.....	10
1.	Dane podstawowe .....	10
2.	Skład Grupy Kapitałowej.....	10
3.	Informacje dotyczące składu osobowego Zarządu oraz Rady Nadzorczej emitenta.....	11
4.	Oświadczenie o zgodności .....	12
5.	Zasady rachunkowości i metody wyceny.....	12
6.	Segmenty działalności.....	13
7.	Kursy zastosowane do przeliczenia wybranych danych finansowych na EURO:.....	13
8.	Informacje o istotnych zmianach wielkości szacunkowych, w tym o korektach z tytułu rezerw, rezerwie i aktywach z tytułu podatku dochodowego, o których mowa w ustawie o rachunkowości, dokonanych odpisach aktualizujących wartość składników aktywów.....	13
9.	Informacje o istotnych dokonaniach lub niepowodzeniach Grupy Kapitałowej w okresie, którego dotyczy raport wraz z wykazem najważniejszych zdarzeń ich dotyczących.....	13
10.	Opis czynników i zdarzeń, w szczególności o nietypowym charakterze, mających znaczący wpływ na osiągnięte wyniki finansowe .....	14
11.	Objaśnienie dotyczące sezonowości lub cykliczności działalności emitenta w prezentowanym okresie .....	14
12.	Informacja dotycząca emisji, wykupu i spłaty dłużnych i kapitałowych papierów wartościowych.....	14
13.	Informacje dotyczące wypłaconej (lub zadeklarowanej) dywidendy, łącznie i w przeliczeniu na jedną akcję, z podziałem na akcje zwykłe i uprzywilejowane.....	14
14.	Wskazanie zdarzeń, które wystąpiły po dniu, na który sporządzono skonsolidowane sprawozdanie finansowe, nieujęte w tym sprawozdaniu, a mogących w znaczący sposób wpłynąć na przyszłe wyniki finansowe .....	14
15.	Wskazanie skutków zmian w strukturze jednostki gospodarczej, w tym w wyniku połączenia jednostek gospodarczych, przejęcia lub sprzedaży jednostek Grupy Kapitałowej, inwestycji długoterminowych, podziału, restrukturyzacji i zaniechania działalności .....	14
16.	Informacja dotycząca zmian zobowiązań warunkowych lub aktywów warunkowych, które nastąpiły od czasu zakończenia ostatniego roku obrotowego.....	14
17.	Stanowisko zarządu w zakresie możliwości zrealizowania wcześniej publikowanych prognoz wyników na dany rok .....	14
18.	Wskazanie Akcjonariuszy posiadających bezpośrednio lub pośrednio przez podmioty zależne co najmniej 5% ogólnej liczby głosów na walnym zgromadzeniu Spółki na dzień przekazania raportu rocznego oraz wskazanie zmian w strukturze własności znacznych pakietów akcji Spółki w okresie od przekazania poprzedniego raportu rocznego .....	15
19.	Zmiany w stanie posiadania akcji Spółki lub uprawnień do nich (opcji) przez osoby zarządzające i nadzorujące Spółki, zgodnie z posiadanymi przez Spółkę informacjami, w okresie od przekazania poprzedniego raportu rocznego, odrębnie dla każdej z osób.....	15
20.	Wskazanie postępowań toczących się przed sądem, organem właściwym dla postępowania arbitrażowego lub organem administracji publicznej.....	16
21.	Informacje o istotnych transakcjach zawartych przez emitenta lub jednostkę od niego zależną z podmiotami powiązаныmi na innych warunkach niż rynkowe, wraz z ich kwotami oraz informacjami określającymi charakter tych transakcji.....	17

22.	Informacje o udzieleniu przez emitenta lub przez jednostkę od niego zależną poręczeń kredytu lub pożyczki lub udzieleniu gwarancji (powyżej 10% kapitałów emitenta).....	17
23.	Wskazanie czynników, które w ocenie emitenta będą miały wpływ na osiągnięte przez niego wyniki w perspektywie co najmniej kolejnego kwartału.....	17
24.	Inne informacje, które zdaniem emitenta są istotne dla oceny jego sytuacji kadrowej, majątkowej, finansowej wyniku finansowego i ich zmian oraz informacje, które są istotne dla oceny możliwości realizacji zobowiązań przez emitenta .....	17
VI.	Wybrane noty do skonsolidowanego sprawozdania finansowego .....	17
1.	Wartość firmy .....	17
2.	Rzeczowe aktywa trwałe .....	18
3.	Nieruchomości inwestycyjne .....	18
4.	Aktywa z tytułu odroczonego podatku dochodowego .....	18
5.	Zapasy .....	19
6.	Należności z tytułu dostaw i usług oraz pozostałe należności .....	19
7.	Inne aktywa finansowe .....	19
8.	Bieżące aktywa podatkowe .....	19
9.	Akcje własne .....	19
10.	Kapitał zapasowy i rezerwy .....	20
11.	Pozostałe długoterminowe zobowiązania finansowe.....	20
12.	Zestawienie długoterminowych zobowiązań gwarantowanych i zabezpieczonych.....	20
13.	Długoterminowe zobowiązania i rozliczenia międzyokresowe.....	20
14.	Zobowiązania krótkoterminowe.....	20
15.	Kredyty i pożyczki krótkoterminowe .....	21
16.	Rezerwy krótkoterminowe .....	21
17.	Wartość księgową na jedną akcję.....	21
18.	Zobowiązania warunkowe .....	21
19.	Krótkoterminowe zobowiązania gwarantowane i zabezpieczone.....	22
20.	Przychody netto ze sprzedaży produktów i usług.....	22
21.	Koszt własny sprzedaży.....	22
22.	Pozostałe przychody operacyjne .....	23
23.	Pozostałe koszty operacyjne.....	23
24.	Przychody finansowe .....	23
25.	Koszty finansowe .....	23
26.	Podatek dochodowy .....	24
27.	Informacje liczbowe zapewniające porównywalność danych sprawozdania finansowego za rok poprzedzający ze sprawozdaniem za rok obrotowy .....	25
28.	Zysk (strata) na jedną akcję .....	26
29.	Segmenty działalności.....	26
VII.	Skrócone sprawozdanie finansowe Korporacji Budowlanej Dom S.A.....	28
1.	Jednostkowe sprawozdanie z sytuacji finansowej Korporacji Budowlanej Dom S.A. ....	28
2.	Jednostkowe sprawozdanie z całkowitych dochodów Korporacji Budowlanej Dom S.A. ....	29
3.	Jednostkowe sprawozdanie ze zmian w kapitale własnym Korporacji Budowlanej Dom S.A.....	30
4.	Jednostkowe sprawozdanie z przepływów pieniężnych Korporacji Budowlanej Dom S.A. ....	31

5.	Dodatkowe informacje i objaśnienia .....	32
a)	Zasady rachunkowości i metody wyceny.....	32
b)	Informacje o istotnych zmianach wielkości szacunkowych, w tym o korektach z tytułu rezerw, rezerwie i aktywach z tytułu podatku dochodowego, o których mowa w ustawie o rachunkowości, dokonanych odpisach aktualizujących wartość składników aktywów.....	32
c)	Informacje o zawarciu przez emitenta lub jednostkę od niego zależną jednej lub wielu transakcji z podmiotami powiązаныmi, jeżeli pojedynczo lub łącznie są one istotne i zostały zawarte na innych warunkach niż rynkowe ...	32
d)	Informacje o udzieleniu przez emitenta lub przez jednostkę od niego zależną poręczeń kredytu lub pożyczki lub udzieleniu gwarancji ( powyżej 10% kapitałów emitenta).....	32
6.	Wybrane noty do skróconego sprawozdania finansowego Korporacji Budowlanej Dom S.A. ....	32
1)	Nieruchomości inwestycyjne .....	32
2)	Inwestycje w jednostkach podporządkowanych .....	33
3)	Aktywa z tytułu odroczonego podatku dochodowego .....	33
4)	Należności z tytułu dostaw i usług oraz pozostałe należności .....	33
5)	Inne aktywa finansowe .....	33
6)	Kapitał zapasowy i rezerwy.....	34
7)	Zobowiązania krótkoterminowe.....	34
8)	Kredyty i pożyczki krótkoterminowe .....	34
9)	Krótkoterminowe zobowiązania z tytułu podatków .....	34
10)	Rezerwy krótkoterminowe .....	35
11)	Wartość księgowa na jedną akcję.....	35
12)	Zobowiązania warunkowe .....	35
13)	Krótkoterminowe zobowiązania gwarantowane i zabezpieczone .....	35
14)	Przychody ze sprzedaży produktów i usług .....	35
15)	Koszt własny sprzedaży.....	36
16)	Pozostałe przychody operacyjne .....	36
17)	Pozostałe koszty operacyjne.....	36
18)	Przychody finansowe .....	37
19)	Koszty finansowe .....	37
20)	Podatek dochodowy .....	37
21)	Informacje liczbowe zapewniające porównywalność danych sprawozdania finansowego za rok poprzedzający ze sprawozdaniem za rok obrotowy .....	38
22)	Zysk (strata) na jedną akcję .....	39
23)	Segmenty działalności.....	39

## I. Skonsolidowane sprawozdanie z sytuacji finansowej

Wyszczególnienie	Nota	30.09.2014	31.12.2013
<b>AKTYWA</b>			
<b>I. Aktywa trwałe (długoterminowe)</b>		<b>111 516</b>	<b>122 280</b>
1. Wartość firmy	1	81 432	81 432
2. Inne wartości niematerialne		81	90
3. Rzeczowe aktywa trwałe	2	22 257	23 311
4. Nieruchomości inwestycyjne	3	2 805	13 510
5. Aktywa finansowe		7	7
6. Aktywa z tytułu odroczonego podatku dochodowego	4	4 792	3 791
7. Pozostałe aktywa trwałe		142	139
<b>II. Aktywa obrotowe (krótkoterminowe)</b>		<b>28 021</b>	<b>21 355</b>
1. Zapasy	5	3 287	8 252
2. Należności z tytułu dostaw i usług oraz pozostałe należności	6	19 706	9 518
3. Inne aktywa finansowe	7	1 697	1 613
4. Bieżące aktywa podatkowe	8	146	1 109
5. Środki pieniężne i ich ekwiwalenty		3 185	863
<b>AKTYWA RAZEM</b>		<b>139 537</b>	<b>143 635</b>
<b>PASYWA</b>			
<b>Kapitał własny razem</b>		<b>95 489</b>	<b>95 204</b>
<b>I. Kapitał własny przypadający właścicielom jednostki dominującej</b>		<b>95 489</b>	<b>95 204</b>
1. Kapitał podstawowy		158 830	158 830
2. Niepodzielony wynik finansowy		287	2 786
3. Akcje własne	9	-1 457	-1 457
4. Kapitał zapasowy i rezerwy	10	78 873	73 117
5. Zyski zatrzymane/ (straty) niepokryte		-141 044	-138 072
<b>II. Zobowiązania długoterminowe</b>		<b>4 122</b>	<b>1 619</b>
1. Rezerwy długoterminowe		5	43
2. Rezerwy z tytułu odroczonego podatku dochodowego		1 338	1 137
3. Pozostałe długoterminowe zobowiązania finansowe	11	102	439
<b>4. Długoterminowe zobowiązania i rozliczenia międzyokresowe</b>	13	<b>2 677</b>	
<b>III. Zobowiązania krótkoterminowe</b>	14	<b>39 926</b>	<b>46 812</b>
1. Zobowiązania krótkoterminowe i rozliczenia międzyokresowe		31 478	28 302
2. Kredyty i pożyczki krótkoterminowe	15	1 957	4 395
3. Krótkoterminowe zobowiązania z tytułu podatków		535	867
4. Krótkoterminowe rezerwy	16	5 334	12 681
5. Pozostałe krótkoterminowe zobowiązania finansowe	11	622	567
<b>PASYWA RAZEM</b>		<b>139 537</b>	<b>143 635</b>
Wartość księgowa na jedną akcję (w zł)	17	9,62	0,10
Rozwodniona wartość księgowa na jedną akcję (w zł)	17	9,62	0,10

## II. Skonsolidowane sprawozdanie z całkowitych dochodów

Wyszczególnienie	Nota	01.07.2014r. do 30.09.2014r.	01.01.2014r. do 30.09.2014r.	01.07.2013r. do 30.09.2013r.	01.01.2013r. do 30.09.2013r.
<b>I. Przychody</b>	20	<b>32 226</b>	<b>82 287</b>	<b>13 055</b>	<b>46 973</b>
1. Przychody netto ze sprzedaży produktów i usług		32 194	81 819	13 040	46 755
2. Przychody netto ze sprzedaży towarów i materiałów		32	468	15	218
<b>II. Koszt własny sprzedaży</b>	21	<b>30 397</b>	<b>78 575</b>	<b>12 447</b>	<b>44 539</b>
1. Koszt wytworzenia sprzedanych produktów		30 370	78 116	12 435	44 341
2. Wartość sprzedanych towarów i materiałów		27	459	12	198
<b>III. Zysk (strata) brutto ze sprzedaży</b>		<b>1 829</b>	<b>3 712</b>	<b>608</b>	<b>2 434</b>
IV. Aktualizacja wartości nieruchomości inwestycyjnych	22		1 048	1 284	1 284
V. Koszty sprzedaży	21	259	982	309	847
VI. Koszty ogólnego zarządu	21	990	2 742	677	2 217
VII. Pozostałe przychody operacyjne	22	47	1 902	90	3 314
VIII. Pozostałe koszty operacyjne	23	285	2 575	832	1 123
<b>IX. Zysk (strata) na działalności operacyjnej</b>		<b>342</b>	<b>363</b>	<b>164</b>	<b>2 845</b>
X. Przychody finansowe	24	198	596	335	2 008
XI. Koszty finansowe	25	271	836	258	2 317
<b>XII. Zysk (strata) przed opodatkowaniem</b>		<b>269</b>	<b>123</b>	<b>241</b>	<b>2 536</b>
XIII. Podatek dochodowy	26	153	-164	212	-400
<b>XIV. Zysk (strata) netto za okres z działalności kontynuowanej</b>		<b>116</b>	<b>287</b>	<b>29</b>	<b>2 936</b>
XV. Zysk (strata) za okres z działalności zaniechanej					
<b>XVI. Zysk (strata) za okres</b>		<b>116</b>	<b>287</b>	<b>29</b>	<b>2 936</b>
XVII. Inne całkowite dochody					
<b>XVIII. Zysk (strata) całkowity</b>		<b>116</b>	<b>287</b>	<b>29</b>	<b>2 936</b>
Zysk za rok przypadający na:					
- Właścicieli jednostki dominującej		116	287	29	2 936
Zysk całkowity przypadający na:					
- Właścicieli jednostki dominującej		116	287	29	2 936
Zysk (strata) na jedną akcję z działalności kontynuowanej zł/akcję	28	0,01	0,03	0,00	0,003
Rozwodniony zysk (strata) na jedną akcję z działalności kontynuowanej zł/akcję	28	0,01	0,03	0,00	0,003

W analizowanym okresie III kwartału 2014r Grupa KB DOM wypracowała przychody w wys. 32.226 tys. zł przy zysku brutto ze sprzedaży na poziomie 1.829 tys. zł. W III kwartale 2013 r. wartości te wyniosły odpowiednio 13.055 tys. zł oraz 608 tys. zł. łączne przychody ze sprzedaży za okres styczeń – wrzesień br. wyniosły 82.287 tys. zł tj. o ponad 31% więcej niż w całym 2013r (62.518 tys. zł).

Wzrost przychodów ze sprzedaży w IIIQ 2014r w porównaniu do tego samego okresu 2013r dotyczył obydwu linii biznesowych – zarówno usług budowlanych ( 74.248 tys. zł vs 43.206 tys. zł ) jak i produkcji prefabrykatów betonowych ( 5.876 tys. zł vs 2.649 tys. zł ).

Zysk brutto ze sprzedaży osiągnięty został przede wszystkim na realizowanych przez spółkę zależną Korporacja Budowlana Dom sp. z o.o., w charakterze Inwestora Zastępczego inwestycjach mieszkaniowych i komercyjnych zlokalizowanych w Gdańsku, Gdyni, Olsztynie, Ząbkach i Warszawie.

W tabeli poniżej zaprezentowano wysokość kosztów ogólnego zarządu i sprzedaży w poszczególnych okresach sprawozdawczych. Analizując przedstawione dane należy zwrócić uwagę na istotnie mniejszy w 2014r w porównaniu do poszczególnych okresów 2013r udział KOZiS w przychodach ze sprzedaży. Powyższe jest potwierdzeniem skuteczności podjętych i wdrożonych działań mających na celu ścisłą kontrolę kosztów prowadzonej działalności.

IIIQ 2014		I - IIIQ 2014		IIIQ 2013		I - IIIQ 2013	
tys. zł	% przychodów	tys. zł	% przychodów	tys. zł	% przychodów	tys. zł	% przychodów
1.249	3,9%	3.724	4,5%	986	7,5%	3.064	6,5%

Analizując poszczególne poziomy zyskowności należy mieć na uwadze na wysoki poziom amortyzacji ( ok. 392 tys. zł w IIIQ 2014r oraz 1.163 tys. zł w okresie I-IIIQ 2014r), która obciąża prezentowane wyniki Spółki.

W III kwartale Grupa KB DOM zwiększyła posiadany portfel zamówień zawierając nowe umowy na świadczenie usług Generalnego Wykonawcy oraz Inwestora Zastępczego, w tym kontrakt na realizację osiedla mieszkaniowego pod Moskwą. Nowo zawarte umowy wraz z już realizowanymi oraz obecnie negocjowanymi (aktualnie Grupa KB DOM bierze udział w postępowaniach przetargowych dotyczących inwestycji m.in. na terenie Trójmiasta i Warszawy) wpłynąć będą pozytywnie na wyniki finansowe w kolejnych okresach sprawozdawczych.

### III. Skonsolidowane sprawozdanie ze zmian w kapitale własnym

Wyszczególnienie	Kapitał przypadający na właścicieli jednostki dominującej				Udziały niekontrolujące	Kapitał własny ogółem
	Kapitał zakładowy	Kapitał zapasowy, rezerwy, akcje własne	Niepodzielony wynik	Razem		
<b>Stan na 01.01.2014r.</b>	<b>158 830</b>	<b>71 660</b>	<b>-135 286</b>	<b>95 204</b>		<b>95 204</b>
Zmiany kapitału w okresie, w tym:		<b>5 756</b>	<b>-5 471</b>	<b>285</b>		<b>285</b>
- przesunięcia między kapitałami		5 756	-5 756			
- z podziału wyniku						
- zysk całkowity			287	287		287
- inne			-2	-2		-2
<b>Stan na 30.09.2014r.</b>	<b>158 830</b>	<b>77 416</b>	<b>-140 757</b>	<b>95 489</b>		<b>95 489</b>

Wyszczególnienie	Kapitał przypadający na właścicieli jednostki dominującej				Udziały niekontrolujące	Kapitał własny ogółem
	Kapitał zakładowy	Kapitał zapasowy, rezerwy, akcje własne	Niepodzielony wynik	Razem		
<b>Stan na 01.01.2013r.</b>	<b>198 537</b>	<b>59 679</b>	<b>-90 011</b>	<b>168 205</b>		<b>168 205</b>
Zmiany kapitału w okresie, w tym:	<b>-39 707</b>	<b>11 981</b>	<b>30 662</b>	<b>2 936</b>		<b>2 936</b>
- przesunięcia między kapitałami	-11 981	11 981				
- z podziału wyniku	-27 726		27 726			
- zysk całkowity			2 936	2 936		2 936
- inne						
<b>Stan na 30.09.2013r.</b>	<b>158 830</b>	<b>71 660</b>	<b>-59 349</b>	<b>171 141</b>		<b>171 141</b>



#### IV. Skonsolidowane sprawozdanie z przepływów pieniężnych

Wyszczególnienie	01.01.2014r. do 30.09.2014r.	01.01.2013r. do 30.09.2013r.
<b>A. Przepływy pieniężne netto z działalności operacyjnej</b>		
<b>I. Zysk (strata) brutto</b>	<b>123</b>	<b>2 536</b>
<b>II. Korekty razem:</b>	<b>-4 471</b>	<b>-1 207</b>
1. Amortyzacja	1 163	1 125
2. Odsetki i udziały w zyskach ( dywidendy)	99	-801
3. (Zysk) strata z działalności inwestycyjnej	2 094	6
4. Zmiana stanu rezerw	-3 234	-1 393
5. Zmiana stanu zapasów	813	-970
6. Zmiana stanu należności	-7 901	697
7. Zmiana stanu zobowiązań krótkoterminowych (z wyjątkiem pożyczek i kredytów)	4 815	2 195
8. Zmiana stanu rozliczeń międzykresowych	-429	-863
9. Podatek dochodowy zapłacony	-750	
10. Inne korekty	-1 141	-1 203
<b>III. Przepływy pieniężne netto z działalności operacyjnej</b>	<b>-4 349</b>	<b>1 329</b>
<b>B. Przepływy pieniężne netto z działalności inwestycyjnej</b>		
<b>I. Wpływy</b>	<b>10 204</b>	<b>4 981</b>
1. Zbycie rzeczowych aktywów trwałych	445	8
2. Zbycie nieruchomości inwestycyjnych	9 759	5
3. Z aktywów finansowych		4 968
<b>II. Wydatki</b>	<b>503</b>	<b>12 715</b>
1. Nabycie rzeczowych aktywów trwałych	497	1 031
2. Inwestycje w nieruchomości oraz wartości niematerialne		1 976
3. Na aktywa finansowe	6	9 708
4. Inne wydatki inwestycyjne		
<b>III. Przepływy pieniężne netto z działalności inwestycyjnej</b>	<b>9 701</b>	<b>-7 734</b>
<b>C. Przepływy pieniężne netto z działalności finansowej</b>		
<b>I. Wpływy</b>		<b>32 647</b>
1. Kredyty i pożyczki		6 927
2. Inne wpływy finansowe		25 720
<b>II. Wydatki</b>	<b>3 030</b>	<b>26 265</b>
1. Spłaty kredytów i pożyczek	2 461	5 033
2. Wykup dłużnych papierów wartościowych		20 000
3. Płatności zobowiązań z tytułu umów leasingu finansowego	470	491
4. Zapłacone odsetki	99	741
<b>III. Przepływy pieniężne netto z działalności finansowej</b>	<b>-3 030</b>	<b>6 382</b>
<b>D. Przepływy pieniężne netto, razem</b>	<b>2 323</b>	<b>-23</b>
<b>F. Środki pieniężne na początek okresu</b>	<b>863</b>	<b>294</b>
<b>G. Środki pieniężne na koniec okresu</b>	<b>3 185</b>	<b>271</b>

\*Pozycja 10. „Inne korekty” zawiera wartość naliczonych odsetek od pożyczek oraz kwoty pożyczek nie biorących udziału w przepływach pieniężnych (zamiany wierzytelności na pożyczki), a także wartość dokonanych aktualizacji nieruchomości inwestycyjnych

Środki pieniężne wykazane w rachunku przepływów finansowych	30.09.2014r.	30.09.2013r.
Środki w kasie i na rachunkach bankowych	275	221
Inne środki pieniężne	2910	50
<b>Razem</b>	<b>3 185</b>	<b>271</b>

## V. Informacja dodatkowa

O ile z kontekstu nie wynika inaczej, określenia zawarte w treści, takie jak „Spółka”, „Korporacja Budowlana Dom SA”, „KB DOM”, „Spółka Dominująca” lub inne sformułowania o podobnym znaczeniu oraz ich odmiany, odnoszą się do spółki Korporacja Budowlana Dom SA, natomiast „Grupa”, „Grupa Kapitałowa”, „Grupa Kapitałowa KB DOM” lub inne sformułowania o podobnym znaczeniu oraz ich odmiany odnoszą się do Grupy Kapitałowej, w skład której wchodzi Korporacja Budowlana Dom SA oraz podmioty podlegające konsolidacji.

### 1. Dane podstawowe

Nazwa (firma):	<b>Korporacja Budowlana Dom Spółka Akcyjna</b>
Kraj siedziby:	Polska
Siedziba:	Kartoszyno
Adres:	ul. Budowlana 3, Kartoszyno, 84-110 Krokowa
Numer telefonu:	+48 (58) 670 60 55
Numer faksu:	+48 (58) 670 60 55
Adres internetowy:	<a href="http://www.kbdom.pl">www.kbdom.pl</a>
E – mail:	<a href="mailto:sekretariat@kbdom.eu">sekretariat@kbdom.eu</a>
REGON:	351284072
NIP:	944-16-35-703
KRS:	0000024482

Podstawowy przedmiot działalności Spółki według Europejskiej Klasyfikacji Działalności:

70.10.Z Działalność firm centralnych (head offices) i holdingów, z wyłączeniem holdingów finansowych,

70.22.Z Pozostałe doradztwo w zakresie prowadzenia działalności gospodarczej i zarządzania,

68.20.Z Wynajem i zarządzanie nieruchomościami własnymi lub dzierżawionymi.

Czas trwania Spółki oraz spółek wchodzących w skład Grupy Kapitałowej jest nieoznaczony

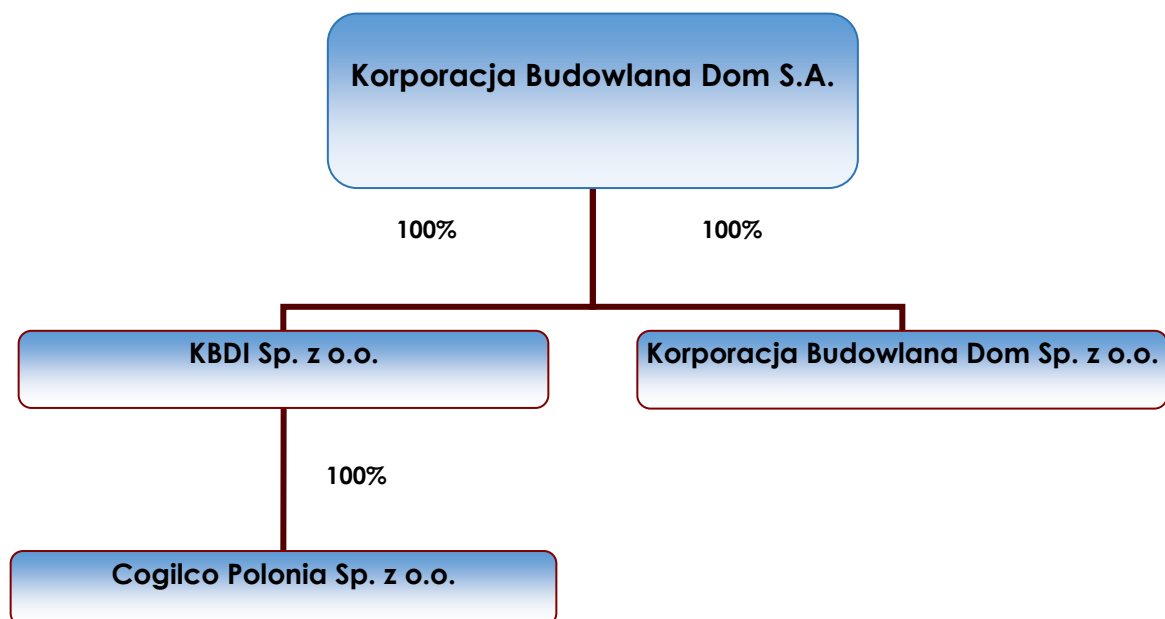
### 2. Skład Grupy Kapitałowej

Korporacja Budowlana Dom S.A. w Kartoszynie jest jednostką dominującą, sporządzającą skonsolidowane sprawozdanie finansowe obejmującą następujące podmioty gospodarcze (stan na 30.09.2014r.):

L.p.	Nazwa jednostki zależnej	Siedziba	Metoda konsolidacji	Wartość nominalna udziałów w tys. zł.	Procent posiadanego kapitału	Udział w ogólnej liczbie głosów na walnym zgromadzeniu
1	Korporacja Budowlana Dom Sp. z o.o.	Kartoszyno	Pełna	25 102	100	100
2	Cogilco Polonia Sp. z o.o.*	Kartoszyno	Pełna	2 809	100	100
3	KBDI Sp. z o.o.	Kartoszyno	Pełna	5	100	100

\*zależność pośrednia przez KBDI Sp. z o.o.

#### AKTUALNA STRUKTURA GRUPY KORPORACJA BUDOWLANA DOM S.A.



#### ➤ Korporacja Budowlana Dom Sp. z o.o.

Spółka zarejestrowana jest w Sądzie Rejonowym w Gdańsku, VIII Wydział Gospodarczy Krajowego Rejestru Sądowego, nr rejestru KRS: 0000118855, REGON: 191688293. Czas trwania Spółki jest nieograniczony. Podstawowym przedmiotem działalności jest generalne wykonawstwo inwestycji deweloperskich i produkcja prefabrykowanych elementów betonowych.

KB Dom Sp. z o.o. prowadzi prace w charakterze generalnego wykonawcy i inwestora zastępczego na dużych projektach mieszkaniowych i komercyjnych zlokalizowanych w Trójmieście, Warszawie i Olsztynie.

W segmencie prefabrykowanych elementów betonowych Spółka posiada szeroką ofertę produktową począwszy od galanterii budowlanej (m.in. kostka brukowa, krawężniki, płyty drogowe) przez systemy kanalizacji deszczowej i prefabrykaty drogowe oraz kolejowe, wielkogabarytowe elewacje z betonu architektonicznego oraz prefabrykowane elementy dla budownictwa mieszkaniowego (ściany, stropy, schody). Produkty Spółki zastosowane zostały m.in. przy budowie najbardziej wymagających technicznie projektów takich jak Autostrada A1, Most Północny w Warszawie czy Galeria Bałtycka w Gdańsku (jedno z największych centrów handlowych w województwie pomorskim).

#### ➤ KBDI Sp. z o.o.

Spółka zarejestrowana jest w Sądzie Rejonowym Gdańsk-Północ w Gdańsku, VIII Wydział Gospodarczy KRS, nr rejestru: 0000386446. Czas trwania Spółki jest nieograniczony. Spółka jest podmiotem powołanym w celu uczestnictwa w projektach inwestycyjnych Grupy Korporacja Budowlana Dom.

#### ➤ Cogilco Polonia Sp. z o.o.

Spółka zarejestrowana jest w Sądzie Rejonowym Gdańsk-Północ w Gdańsku, VIII Wydział Gospodarczy KRS, nr rejestru KRS: 0000267370, REGON: 300413767. Czas trwania Spółki jest nieograniczony. Spółka jest podmiotem powołanym w celu uczestnictwa w projektach inwestycyjnych Grupy Korporacja Budowlana Dom.

### 3. Informacje dotyczące składu osobowego Zarządu oraz Rady Nadzorczej emitenta

*Aktualny skład Zarządu Spółki na dzień sporządzenia raportu :*

Członek Zarządu	Małgorzata Dziegielewska
Członek Zarządu	Rafał Jakóbiak
Członek Zarządu	Adam Stroniawski

*Aktualny skład Rady Nadzorczej Spółki na dzień sporządzenia raportu :*

Przewodniczący Rady Nadzorczej Piotr Wesołowski  
Wiceprzewodniczący Rady Nadzorczej Tomasz Sznajder  
Członek Rady Nadzorczej Peter Behnke  
Członek Rady Nadzorczej Władimir Czumakow (od dnia 06.06.2014)  
Członek Rady Nadzorczej Adam Skowroński (do dnia 06.06.2014)  
Członek Rady Nadzorczej Henryk Torbicki

#### **4. Oświadczenie o zgodności**

Niniejsze skonsolidowane sprawozdanie finansowe zostało sporządzone zgodnie z odpowiednimi MSSF. MSSF obejmują standardy i interpretacje zaakceptowane przez Radę ds. Międzynarodowych Standardów Rachunkowości (RMSR) oraz Komitet ds. Interpretacji Międzynarodowej Sprawozdawczości Finansowej (KIMSF). Sprawozdania finansowe spółek zależnych zostały sporządzone zgodnie z zasadami rachunkowości wynikającymi z Międzynarodowych Standardów Sprawozdawczości Finansowej oraz związanymi z nimi interpretacjami ogłoszonymi w formie rozporządzeń Komisji Europejskiej, a w zakresie nieuregulowanym w tych Standardach - stosownie do wymogów Ustawy o rachunkowości i wydanych na jej podstawie przepisów wykonawczych. Grupa zastosowała w skonsolidowanym sprawozdaniu finansowym wszystkie Międzynarodowe Standardy Sprawozdawczości Finansowej obowiązujące dla okresów rozpoczynających się od 01.01.2014 r. oraz standardy, które weszły w życie przed dniem 30.09.2014 r.

Zarząd Korporacja Budowlana Dom S.A. w Kartoszynie oświadcza, że wedle jego najlepszej wiedzy, niniejsze sprawozdanie finansowe i dane porównywalne zostały sporządzone zgodnie z obowiązującymi zasadami rachunkowości i odzwierciedlają w sposób prawdziwy, rzetelny i jasny sytuację majątkową i finansową Spółki oraz jej wynik finansowy za prezentowany okres.

#### **5. Zasady rachunkowości i metody wyceny**

- 1) Opis przyjętych zasad (polityki) rachunkowości, w tym metod wyceny aktywów i pasywów oraz ustalania przychodów, kosztów i wyniku finansowego

Niniejsze sprawozdanie finansowe, zarówno skonsolidowane dla Grupy Kapitałowej Korporacja Budowlana Dom S.A. jak i skrócone jednostkowe dla Spółki Korporacja Budowlana Dom S.A., zostało sporządzone zgodnie z zasadami opisanymi w skonsolidowanym sprawozdaniu finansowym Grupy Korporacja Budowlana Dom S.A. oraz jednostkowym sprawozdaniu finansowym Korporacja Budowlana Dom S.A. za rok zakończony 31 grudnia 2013 roku.

- 2) Sposób, metody i zasady obejmowania jednostek powiązanych skonsolidowanym sprawozdaniem finansowym

W skład skróconego sprawozdania finansowego wchodzi:

- a) Skrócone sprawozdanie z sytuacji finansowej
- b) Skrócone sprawozdanie z całkowitych dochodów
- c) Skrócone sprawozdanie ze zmian w kapitale własnym
- d) Skrócone sprawozdanie z przepływów pieniężnych
- e) Wybrane noty objaśniające
- f) Skrócone zestawienie pozycji finansowej na początek najwcześniejszego okresu porównawczego w przypadku dokonania retrospektywnej zmiany polityki rachunkowości lub reklasyfikacji pozycji sprawozdania finansowego.

Skonsolidowane sprawozdanie finansowe jednostki dominującej Korporacja Budowlana Dom S.A. obejmuje swym zakresem sprawozdania jednostek zależnych sporządzane na określony dzień bilansowy każdego okresu obrachunkowego. Wyniki finansowe jednostek nabytych lub sprzedanych w ciągu roku są ujmowane w skonsolidowanym sprawozdaniu finansowym od/do momentu odpowiednio ich nabycia lub zbycia. Wszelkie transakcje salda, przychody i koszty, nie zrealizowane zyski pomiędzy podmiotami powiązanymi objętymi konsolidacją podlegają wyłączeniom konsolidacyjnym. Niniejsze sprawozdanie finansowe zostało sporządzone zgodnie z zasadą kosztu historycznego za wyjątkiem tych pozycji, które zgodnie z niniejszymi zasadami są wyceniane w inny sposób. Jednostka dominująca obejmuje skonsolidowanym sprawozdaniem finansowym wszystkie dane jednostek zależnych metodą konsolidacji pełnej.

W pierwszej kolejności sumuje się kwoty poszczególnych pozycji:

- a) Skrócone sprawozdanie z sytuacji finansowej
- b) Skrócone sprawozdanie z całkowitych dochodów
- c) Skrócone sprawozdanie ze zmian w kapitale własnym

a następnie przeprowadza się korekty i wyłączenia konsolidacyjne.

Zestawienie zmian w skonsolidowanym kapitale własnym sporządza się na podstawie skonsolidowanego sprawozdania z sytuacji finansowej, zestawień zmian w kapitałach własnych jednostek zależnych oraz dodatkowych objaśnień i informacji.

Sporządzenie sprawozdania wymagało dokonania szeregu szacunków oraz zastosowania własnego osądu w zakresie m.in. wyceny kontraktów długoterminowych zgodnie z MSR 11 oraz oszacowania potencjalnych kosztów związanych z toczącymi się przeciwko spółkom grupy postępowaniom sądowym zgodnie z MSR 37. Na dzień bilansowy Korporacja Budowlana Dom S.A. jest powodem oraz pozwany w kilku postępowaniach sądowych. Wpływ tych postępowań został uwzględniony w niniejszym sprawozdaniu przez utworzenie odpowiednich rezerw. Sporządzając sprawozdanie finansowe Spółka każdorazowo bada szanse i ryzyka związane w prowadzonymi postępowaniami sądowymi i stosownie do rezultatów takich analiz tworzy rezerwy na potencjalne straty. Zawsze jednak istnieje ryzyko, iż sąd wyda wyrok odmienny od przewidywań spółek i utworzone rezerwy okażą się niewystarczające lub niewspółmiernie wysokie w stosunku do rzeczywistych wyników postępowań. Skrócone sprawozdanie finansowe zostało sporządzone przy założeniu kontynuowania działalności gospodarczej w dającej się przewidzieć przyszłości.

## 6. Segmenty działalności

Grupę KB DOM wyodrębnia następujące segmenty działalności operacyjnej:

- Usługi generalnego wykonawstwa,
- Prefabrykacja elementów betonowych.

Inne rodzaje działalności, które miałyby znaczący wpływ na sytuację finansową i zostałyby uwzględnione w sprawozdaniu finansowym w analizowanym okresie nie wystąpiły. Jednocześnie Spółka informuje, że nie sporządza informacji na temat przepływu środków pieniężnych w poszczególnych segmentach działalności.

## 7. Kursy zastosowane do przeliczenia wybranych danych finansowych na EURO:

Wyszczególnienie	Kursy EUR :	
	30.09.2014	30.12.2013
Kurs średni obowiązujący na dany dzień bilansowy – przyjęty do przeliczenia poszczególnych pozycji bilansu	4,1755	4,1472
Kurs średni obliczony jako średnia arytmetyczna kursów obowiązujących na ostatni dzień każdego miesiąca w danym okresie przyjęty do obliczenia poszczególnych pozycji z rachunku zysków i strat oraz rachunku przepływów pieniężnych	4,1803	4,2109
Kurs najwyższy w okresie	4,2368	4,3292
Kurs najniższy w okresie	4,1420	4,1429

## 8. Informacje o istotnych zmianach wielkości szacunkowych, w tym o korektach z tytułu rezerw, rezerwie i aktywach z tytułu podatku dochodowego, o których mowa w ustawie o rachunkowości, dokonanych odpisach aktualizujących wartość składników aktywów

Zmiany wielkości szacunkowych z poszczególnych tytułów opisano poniżej w notach objaśniających poniżej.

## 9. Informacje o istotnych dokonaniach lub niepowodzeniach Grupy Kapitałowej w okresie, którego dotyczy raport wraz z wykazem najważniejszych zdarzeń ich dotyczących

1. W dniu 09 września 2014 r. spółka zależna Korporacja Budowlana Dom Sp. z o.o. w związku z modyfikacją warunków współpracy podpisała ze Spółką "Zarządzająca Eksploatacyjna Firma "Europejska Dolina-2" Sp. z o.o. z siedzibą na terenie Federacji Rosyjskiej porozumienie o rozwiązaniu umowy na realizację w charakterze

Generalnego Wykonawcy osiedla mieszkaniowego pod nazwą Europejska Dolina-2, o czym Spółka informowała w raporcie bieżącym nr z dnia 14/2014 z dnia 05.06.2014r. Jednocześnie w dniu 09 września 2014 r. Korporacja Budowlana Dom Sp. z o.o. w miejsce rozwiązanej umowy podpisała z "Zarządzająca Eksploatacyjna Firma "Europejska Dolina-2" Sp. z o.o. z siedzibą na terenie Federacji Rosyjskiej umowę na realizację w charakterze Generalnego Wykonawcy osiedla mieszkaniowego pod nazwą Europejska Dolina-2 zlokalizowanego w okolicach Moskwy, w ramach, którego wybudowanych zostanie 50 bliźniaczych domów jednorodzinnych (łącznie 100 sekcji). Z tytułu realizacji umowy KB Dom jako Generalnemu Wykonawcy przysługiwać będzie wynagrodzenie w łącznej kwocie 6.515.235 Euro (dalej: Wynagrodzenie).

2. W dniu 29 września 2014 r. spółka zależna Korporacja Budowlana Dom Sp. z o.o. podpisała ze Spółką Śródmieście Wilanów Sp. z o.o. z siedzibą w Gdyni umowę o pełnienie obowiązków inwestora zastępczego. Zgodnie z umową KB Dom Sp. z o.o. przyjęła do wykonania czynności mające na celu przygotowanie, realizację i oddanie do użytkowania wielorodzinnego budynku mieszkalnego w Warszawie w dzielnicy Wilanów, w którym zaprojektowanych zostało 122 lokali mieszkalnych oraz 3 lokale usługowe, wraz z zagospodarowaniem terenu, garażem podziemnym, małą architekturą, chodnikami, drogami wewnętrznymi i infrastrukturą. Termin zakończenia realizacji został ustalony na 31 stycznia 2016 r. Z tytułu realizacji umowy KB Dom Sp. z o.o. przysługiwać będzie wynagrodzenie szacowane przez strony na dzień podpisania umowy na kwotę 25.237.783 zł netto.

#### **10. Opis czynników i zdarzeń, w szczególności o nietypowym charakterze, mających znaczący wpływ na osiągnięte wyniki finansowe**

W analizowanym okresie powyższe zdarzenia nie wystąpiły.

#### **11. Objaśnienie dotyczące sezonowości lub cykliczności działalności emitenta w prezentowanym okresie**

Sektor budownictwa, w którym działa Grupa Kapitałowa KB DOM charakteryzuje zjawisko sezonowości sprzedaży. Największe przychody ze sprzedaży Grupa realizuje w okresie wiosna – jesień (tj. w szczycie sezonu budowlanego), natomiast niższe przychody Grupa uzyskuje w sezonie zimowym, kiedy w głównej mierze warunki atmosferyczne utrudniają wykonywanie prac. Zauważalne w ostatnich latach zmiany klimatyczne oraz rozwój technologiczny w sektorze budownictwa powodują, że wskazana powyżej sezonowość branży jest coraz mniej odczuwalna.

#### **12. Informacja dotycząca emisji, wykupu i spłaty dłużnych i kapitałowych papierów wartościowych**

W analizowanym okresie powyższe zdarzenia nie wystąpiły.

#### **13. Informacje dotyczące wypłaconej (lub zadeklarowanej) dywidendy, łącznie i w przeliczeniu na jedną akcję, z podziałem na akcje zwykłe i uprzywilejowane**

W żadnej ze spółek z Grupy Kapitałowej KB DOM dywidendy nie zadeklarowano i nie wypłacano.

#### **14. Wskazanie zdarzeń, które wystąpiły po dniu, na który sporządzono skonsolidowane sprawozdanie finansowe, nieujęte w tym sprawozdaniu, a mogących w znaczący sposób wpłynąć na przyszłe wyniki finansowe**

W analizowanym okresie powyższe zdarzenia nie wystąpiły.

#### **15. Wskazanie skutków zmian w strukturze jednostki gospodarczej, w tym w wyniku połączenia jednostek gospodarczych, przejęcia lub sprzedaży jednostek Grupy Kapitałowej, inwestycji długoterminowych, podziału, restrukturyzacji i zaniechania działalności**

W Grupie Kapitałowej do dnia przekazania niniejszego raportu nie wystąpiły zdarzenia mające wpływ na zmiany w strukturze Grupy.

#### **16. Informacja dotycząca zmian zobowiązań warunkowych lub aktywów warunkowych, które nastąpiły od czasu zakończenia ostatniego roku obrotowego**

Informacje na temat zobowiązań warunkowych lub aktywów warunkowych Grupy Kapitałowej przedstawiono poniżej w notach objaśniających do sprawozdania finansowego.

#### **17. Stanowisko zarządu w zakresie możliwości zrealizowania wcześniej publikowanych prognoz wyników na dany rok**

Zarząd nie publikował prognozy wyników na 2014 rok.

**18. Wskazanie Akcjonariuszy posiadających bezpośrednio lub pośrednio przez podmioty zależne co najmniej 5% ogólnej liczby głosów na walnym zgromadzeniu Spółki na dzień przekazania raportu rocznego oraz wskazanie zmian w strukturze własności znacznych pakietów akcji Spółki w okresie od przekazania poprzedniego raportu rocznego**

- Wysokość kapitału zakładowego, a zarazem kapitału wpłaconego : **158.829.600 zł.**
- Wartość nominalna jednej akcji po rejestracji : **16 zł.**
- Ogólna liczba głosów, wynikająca ze wszystkich wyemitowanych akcji : **9.926.850 sztuk.**

Na dzień przekazania niniejszego sprawozdania finansowego za III kwartał 2014 roku, zgodnie z posiadanymi przez Spółkę ostatnimi zawiadomieniami przesłanymi przez Akcjonariuszy, następujące podmioty posiadają co najmniej 5% ogólnej liczby głosów na WZA.

Akcjonariusz	Liczba posiadanych akcji na dzień przekazania raportu za półrocze 2014	Liczba akcji nabytych do terminu przekazania raportu	Liczba akcji zbytych do terminu przekazania raportu	Liczba posiadanych akcji na dzień przekazania raportu za III kw. 2014	Udział w kapitale zakładowym (%)	Liczba głosów	Udział głosów na WZA (%)
Polnord S.A.	1 725 295			1 725 295	17,71	1 725 295	17,71
Slidellco Holdings Limited	1 660 980		528.361	1 134 639	11,43	1 134 639	11,43
Compensa TU Na Życie S.A.	902 850	902 850		902 850	9,10	902 850	9,10
Zandell Holdings Limited	866 000			866 000	8,72	866 000	8,72
Włodimir Czumakow	690 215			690 215	6,96	690 215	6,96
Polska Kasa Oszczędności Bank Polski SA	528 361	528 361		528 361	5,32	528 361	5,32
Benefia TU Na Życie S.A.	782 100		902 850				

**19. Zmiany w stanie posiadania akcji Spółki lub uprawnień do nich (opcji) przez osoby zarządzające i nadzorujące Spółki, zgodnie z posiadanymi przez Spółkę informacjami, w okresie od przekazania poprzedniego raportu rocznego, odrębnie dla każdej z osób**

**Zarząd**

Imię i Nazwisko	Liczba posiadanych akcji na dzień przekazania raportu za półrocze 2014	Liczba akcji nabytych do terminu przekazania raportu	Liczba akcji zbytych do terminu przekazania raportu	Liczba posiadanych akcji na dzień przekazania raportu za III kw. 2014	Udział w kapitale zakładowym (%)	Liczba głosów	Udział głosów na WZA (%)
Małgorzata Dziegielewska	700			700	0,01	700	0,01
Rafał Jakóbiak	3 805	3 280		7 085	0,07	7 085	0,07
Adam Stroniawski	3 775			3 775	0,01	3 775	0,03

## Rada Nadzorcza\*

Imię i Nazwisko	Liczba posiadanych akcji na dzień przekazania raportu za półrocze 2014	Liczba akcji nabytych do terminu przekazania raportu	Liczba akcji zbytych do terminu przekazania raportu	Liczba posiadanych akcji na dzień przekazania raportu za III kw. 2014	Udział w kapitale zakładowym (%)	Liczba głosów	Udział głosów na WZA (%)
Peter Behnke	83 818			83 818	0,85	83 818	0,85
Władimir Czumakow	690 215				6,96	690 215	6,96
Adam Skowroński							
Tomasz Sznajder	15 625			15 625	0,016	15 625	0,016
Henryk Torbicki							
Piotr Wesołowski	100 000	30 306		130 306	1,31	130 306	1,31

\*i) W dniu 6 listopada 2012 r. do Spółki wpłynęło zawiadomienie, w trybie art. 160 Ustawy z dnia 29 lipca 2005 roku o obrocie instrumentami finansowymi, od Członka Rady Nadzorczej Spółki, w którym poinformował o zakupie akcji spółki Korporacja Budowlana Dom S.A., na rynku regulowanym GPW w Warszawie w trybie sesji zwykłej, w dniu 30.10.2012 r. 35.000 sztuk akcji po średniej cenie 0,13 zł oraz w dniu 31.10.2012 r. 50.000 sztuk po średniej cenie 0,15 zł.

ii) W dniu 26 listopada 2012 r. do Spółki wpłynęło zawiadomienie, w trybie art. 160 Ustawy z dnia 29 lipca 2005 roku o obrocie instrumentami finansowymi, od Członka Rady Nadzorczej Spółki o zakupie na rynku regulowanym GPW w Warszawie w trybie sesji zwykłej, łącznie 85.000 szt. akcji Spółki, w tym: w dniu 19.11.2012 r. 30.000 sztuk akcji po średniej cenie 0,14 zł, w dniu 20.11.2012 r. 30.000 sztuk po średniej cenie 0,16 zł oraz w dniu 21.11.2012 r. 25.000 sztuk po średniej cenie 0,16 zł.

iii) W dniu 10 grudnia 2012 r. do Spółki wpłynęło zawiadomienie, w trybie art. 160 Ustawy z dnia 29 lipca 2005 roku o obrocie instrumentami finansowymi, od Członka Rady Nadzorczej Spółki o zakupie w dniu 7 grudnia 2012 r. na rynku regulowanym GPW w Warszawie w trybie sesji zwykłej, łącznie 60.000 sztuk akcji Spółki po średniej cenie 0,14 zł.

## 20. Wskazanie postępowań toczących się przed sądem, organem właściwym dla postępowania arbitrażowego lub organem administracji publicznej

Spółka w dniu 31.10.2014r. otrzymała wyrok sądu niemieckiego I instancji w Itzehoe w sprawie zapłaty za dostawy drewnianej stolarki otworowej w latach 2006-2007. Wyrok dotyczy wieloletniego sporu sądowego z niemieckim kontrahentem Fenster- und Türentchnik Wessel Ingenieur-Büro GmbH (dalej: Wessel), którego krótka geneza znajduje się poniżej.

W roku 2006 Spółka otrzymała od niemieckiego kontrahenta Wessel zlecenie na wykonanie drewnianej stolarki otworowej, która miała zostać dostarczona do niemieckich domów opieki w Berlinie, Hamburgu oraz Stockeldorf. Montaż stolarki nie był przedmiotem zlecenia i wykonywany był przez podmiot niemiecki. Wynagrodzenie Spółki opiewało na kwotę 769.157,72 Euro, z czego kontrahent niemiecki pomimo wykonania całości zlecenia zapłacił jedynie 567.794,00 Euro. W związku z tym Spółka w roku 2008 wystąpiła do sądu niemieckiego z pozwem o zapłatę przez Wesel kwoty 201.363,72 Euro wraz z odsetkami. W odpowiedzi na złożony pozew Wessel wytoczył powództwo wzajemne przeciwko powołując się na wady produktów dostarczonych przez Spółkę na w/wym. inwestycje. W roku 2011 sąd I instancji zasądził na rzecz Wessel kwotę w wysokości 571.066,09 Euro wraz z odsetkami. Ponadto Wessel wniósł w trakcie procesu o zasądzenie odszkodowania, które ostatecznie, po wielu zmianach, oszacował w wysokości ok. 5.300 tys. Euro. W dniu 20.11.2013r., w wyniku złożonej przez Spółkę apelacji, sąd II instancji postanowił o przekazaniu sprawy do ponownego rozpatrzenia przez sąd I instancji. Sąd I instancji wydał ponowny wyrok, o którym mowa na wstępie, zgodnie z którym zasądzono na rzecz Wessel zapłatę kwoty w wysokości 5.115.548,15 Euro wraz z odsetkami (8%) licząc od dnia 15.04.2010r. oraz zapłatę kwoty w wysokości 3.272,09 Euro wraz z odsetkami (5%) liczonymi od dnia 11.04.2009r. Wyrok jest natychmiastowo wykonalny po złożeniu zabezpieczenia w wysokości stu dziesięciu procent wartości zasądzonej kwoty. W ocenie renomowanych doradców prawnych reprezentujących Spółkę oraz Zarządu ten wieloletni spór sądowy został oceniony przez sąd I instancji błędnie, z naruszeniem przepisów procesowych, bez uwzględnienia opinii biegłych rzeczoznawców oraz bez dokładnej oceny kluczowych dla stanu faktycznego kwestii, w tym :

a)Wessel nie poniósł szkody, na którą się powołuje gdyż inwestor w całości zapłacił za wykonane prace i co więcej do dnia dzisiejszego (7 lat od montażu) nie wystąpił z jakimkolwiek roszczeniem,

b)wyprodukowane i dostarczone okna i drzwi do dzisiejszego dnia funkcjonują w niemieckich obiektach, a podstawową przyczyną podnoszonych reklamacji są, jak wskazują uzyskane przez Spółkę opinie biegłych rzeczoznawców, błędy montażowe oraz konstrukcyjne budynków oraz niewłaściwa konserwacja stolarki lub jej brak.



Zdaniem doradców prawnych Spółki wysokość zasądzonej kwoty jest nie tylko niezasadna biorąc po uwagę brak faktycznej szkody, ale również oderwana od wartości całego zlecenia, które jak wspomniano powyżej opiewało na kwotę ok. 769 tys. Euro. Zarząd Spółki bazując na własnej ocenie sytuacji faktycznej, ocenie prawnej pełnomocników procesowych oraz opinii biegłych rzeczoznawców w ustawowym terminie w całości ponownie zaskarżył do sądu apelacyjnego nieprawomocny wyrok. Spółka na powyższą sprawę sądową utworzyła w okresach poprzednich rezerwę w wysokości 5 125 193,77 zł. Według opinii doradców prawnych oraz Spółki wysokość utworzonej rezerwy jest zasadna w świetle przyszłej apelacji i jej spodziewanego skutku.

**21. Informacje o istotnych transakcjach zawartych przez emitenta lub jednostkę od niego zależną z podmiotami powiązаныmi na innych warunkach niż rynkowe, wraz z ich kwotami oraz informacjami określającymi charakter tych transakcji**

W III kwartale 2014r. w Grupie nie wystąpiły transakcje zawierane między podmiotami powiązаныmi na warunkach innych niż rynkowe.

**22. Informacje o udzieleniu przez emitenta lub przez jednostkę od niego zależną poręczeń kredytu lub pożyczki lub udzieleniu gwarancji (powyżej 10% kapitałów emitenta)**

W III kwartale 2014 roku, Emitent oraz spółki z Grupy nie udzielały poręczeń kredytów i pożyczek.

**23. Wskazanie czynników, które w ocenie emitenta będą miały wpływ na osiągnięte przez niego wyniki w perspektywie co najmniej kolejnego kwartału.**

Grupa poprzez spółkę KB DOM sp. z o.o. koncentruje swoją działalność na świadczeniu usług generalnego wykonawstwa, które w oparciu o już zawarte oraz aktualnie negocjowane kontrakty gwarantuje stabilność przychodów i zysków oraz generuje dodatnie przepływy pieniężne. Wpływ na możliwość pozyskiwania kolejnych kontraktów i zdolność do zwiększania przychodów i zysków będzie miała sytuacja makroekonomiczna, w szczególności w sektorze deweloperskim i budowlanym.

**24. Inne informacje, które zdaniem emitenta są istotne dla oceny jego sytuacji kadrowej, majątkowej, finansowej wyniku finansowego i ich zmian oraz informacje, które są istotne dla oceny możliwości realizacji zobowiązań przez emitenta**

W ocenie Spółki nie występują inne istotne informacje dla oceny powyższych czynników.

**VI. Wybrane noty do skonsolidowanego sprawozdania finansowego**

Poniższe noty zawierają te informacje i dane dotyczące Grupy Kapitałowej Korporacja Budowlana Dom S.A., które są istotne dla właściwej oceny sytuacji majątkowej, finansowej i wyniku finansowego Grupy a nie zostały zamieszczone w skonsolidowanym sprawozdaniu finansowym i równocześnie uległy istotnym zmianom w bieżącym okresie raportowania w stosunku do poprzednich okresów.

**1. Wartość firmy**

Wartość firmy	w tys. zł	
	30.09.2014	31.12.2013
<b>1. wartość firmy jednostek podporządkowanych</b>	<b>81 432</b>	<b>81 432</b>
a. jednostek zależnych, w tym:	81 432	81 432
- KB DOM Sp. z o.o.	81 432	81 432

## 2. Rzeczowe aktywa trwałe

Rzeczowe aktywa trwałe, razem	w tys. zł	
	30.09.2014	31.12.2013
a) środki trwałe, w tym:	22 172	23 248
- grunty (w tym prawo użytkowania wieczystego gruntu)	2 690	3 091
- budynki, lokale i obiekty inżynierii lądowej i wodnej	13 147	13 327
- urządzenia techniczne i maszyny	5 580	6 217
- środki transportu	377	268
- inne środki trwałe	378	345
b) środki trwałe w budowie	82	60
c) zaliczki na środki trwałe w budowie	3	3
<b>Rzeczowe aktywa trwałe, razem</b>	<b>22 257</b>	<b>23 311</b>

## 3. Nieruchomości inwestycyjne

Zmiana stanu nieruchomości (wg grup rodzajowych)	w tys. zł	
	30.09.2014	31.12.2013
a) stan na początek okresu	<b>13 510</b>	<b>5 955</b>
- grunty	9 733	2 167
- budynki	3 311	3 322
- budowle	466	466
b) zwiększenia (zakup, reklasyfikacje)		6 239
c) aktualizacja wartości	1 148	1 327
d) zmniejszenia (sprzedaż, reklasyfikacje)	11 853	11
<b>e) stan na koniec okresu</b>	<b>2 805</b>	<b>13 510</b>
- grunty	2 805	9 733
- budynki		3 311
- budowle		466

## 4. Aktywa z tytułu odroczonego podatku dochodowego

Zmiana stanu aktywów z tytułu z tytułu odroczonego podatku dochodowego	w tys. zł	
	30.09.2014	31.12.2013
1. Stan aktywów z tytułu odroczonego podatku dochodowego na początek okresu, w tym:	3 792	2 671
a) odniesionych na wynik finansowy	3 792	2 671
2. Zwiększenia	1 104	1 383
a) odniesione na wynik finansowy okresu w związku z ujemnymi różnicami przejściowymi	1 104	656
b) odniesione na wynik finansowy okresu w związku ze stratą podatkową		727
3. Zmniejszenia	104	263
a) odniesione na wynik finansowy okresu w związku z ujemnymi różnicami przejściowymi	104	31
b) odniesione na wynik finansowy okresu w związku ze stratą podatkową		26
<b>4. Stan aktywów z tytułu odroczonego podatku dochodowego na koniec okresu, razem, w tym:</b>	<b>4 792</b>	<b>3 791</b>
a) odniesionych na wynik finansowy	4 792	3791

## 5. Zapasy

Zapasy	w tys. zł	
	30.09.2014	31.12.2013
a) materiały	585	519
b) półprodukty i produkty w toku	93	105
c) produkty gotowe	1 937	2 879
d) towary	137	4 640
e) zaliczki na dostawy	535	109
<b>Zapasy, razem</b>	<b>3 287</b>	<b>8 252</b>

## 6. Należności z tytułu dostaw i usług oraz pozostałe należności

Należności krótkoterminowe	w tys. zł	
	30.09.2014	31.12.2013
a) od jednostek powiązanych	9 630	4 967
- z tytułu dostaw i usług	9 630	4 967
b) od pozostałych jednostek	6 094	1 858
- z tytułu dostaw i usług	4 460	1 364
- inne należności	1 634	494
c) rozliczenia międzyokresowe z tytułu wyceny kontraktów	2 661	1 483
d) Inne rozliczenia międzyokresowe	1 321	1 210
<b>e) Należności krótkoterminowe netto, razem</b>	<b>19 706</b>	<b>9 518</b>
f) Odpisy aktualizujące wartość należności	8 132	8 132
<b>g) Należności krótkoterminowe brutto, razem</b>	<b>27 838</b>	<b>17 650</b>

## 7. Inne aktywa finansowe

W pozycji „Inne aktywa finansowe” ujmowane są udzielone przez Grupę KB DOM pożyczki, których wartość bilansowa na dzień 30.09.2014 r. wynosi 1 697 tys. zł. W stosunku do stanu na koniec roku 2013 wartość pozycji „Inne aktywa finansowe” uległa zwiększeniu o kwotę naliczonych odsetek tj. o 84 tys. zł.

## 8. Bieżące aktywa podatkowe

W pozycji „Bieżące aktywa podatkowe” ujmowana jest nadwyżka podatku VAT naliczonego nad należnym z ostatniego okresu rozliczeniowego.

## 9. Akcje własne

W związku z odstąpieniem od Umowy Inwestycyjnej z dnia 23.04.2009 r. (Raport bieżący nr 56/2012 z dnia 11.09.2012 r.) Spółka ponownie stała się właścicielem 10.000.000 sztuk akcji KB Dom S.A. serii R (aktualnie po scaleniu: 100.000 sztuk) wyemitowanych w roku 2009 ramach zapłaty za 46% akcji Trion Financial Services S.A. Wartość akcji własnych wykazana w bilansie w wysokości -1 457 tys. zł. odzwierciedla dotychczasową wartość akcji TFS SA ujętą w księgach KB Dom S.A.

## 10. Kapitał zapasowy i rezerwy

Kapitał zapasowy i rezerwy	w tys. zł	
	30.09.2014	31.12.2013
a) Kapitał zapasowy	70 423	64 666
b) Kapitały rezerwowe	8 451	8 451
<b>Kapitał zapasowy i rezerwy, razem</b>	<b>78 873</b>	<b>73 117</b>

## 11. Pozostałe długoterminowe zobowiązania finansowe

Kwota 102 tys. zł dotyczy długoterminowej części zobowiązania z tytułu leasingu zaciągniętego przez spółkę zależną KB Dom Sp. z o.o. celem zakupu maszyn i urządzeń do prefabrykacji elementów betonowych. Łączne zobowiązanie z tytułu leasingu wynosi 724 tys. zł (kwota 622 tys. zł została zaprezentowana w pozycji „Pozostałe krótkoterminowe zobowiązania finansowe”). Ostateczny termin spłaty zobowiązań z tytułu leasingu to wrzesień 2015r.

## 12. Zestawienie długoterminowych zobowiązań gwarantowanych i zabezpieczonych

Długoterminowe zobowiązania gwarantowane i zabezpieczone na dzień 30.09.2014r. nie występują.

## 13. Długoterminowe zobowiązania i rozliczenia międzyokresowe

Długoterminowe zobowiązania i rozliczenia międzyokresowe obejmują kaucje gwarancyjne zatrzymane tytułem należytego wykonania robót budowlanych.

## 14. Zobowiązania krótkoterminowe

Zobowiązania krótkoterminowe (struktura walutowa)	jednostka	waluta	w tys. zł	
			30.09.2014	31.12.2013
a) w walucie polskiej	tys.	PLN	34 559	41 529
b) w walutach obcych (wg walut i po przeliczeniu na zł)	tys.	PLN	5 389	5 283
b1. w walucie	tys.	EUR	1 291	1 274
b1. po przeliczeniu na tys. zł	tys.	PLN	5 389	5 283
<b>Zobowiązania krótkoterminowe, razem</b>	<b>tys.</b>	<b>PLN</b>	<b>39 926</b>	<b>46 812</b>

W analizowanym okresie zmniejszeniu o kwotę 6 886 tys. zł uległa suma zobowiązań krótkoterminowych przy jednoczesnym wzroście aktywów obrotowych z kwoty 21 355 tys. zł do kwoty 28 021 tys. zł, tj. o 6.666 tys. zł. Spółka prowadzi działania zmierzające do dalszej poprawy struktury należności i zobowiązań dostosowując jednocześnie spłatę zobowiązań do przepływów z zawartych umów.

## 15. Kredyty i pożyczki krótkoterminowe

W pozycji tej ujmowane są otrzymane przez Grupę KB DOM pożyczki, których wartość bilansowa na dzień 30.09.2014r. wynosi 1 957 tys. zł. (na dzień bilansowy spółka nie posiadała zobowiązań z tytułu zaciągniętych kredytów). W porównaniu do okresu porównawczego na dzień 31.12.2013r. (stan 4 395 tys. zł.) wartość zobowiązań z tytułu kredytów i pożyczek krótkoterminowych na dzień bilansowy spadła o 2 438 tys. zł. Spadek ten związany jest z całkowitą spłatą kredytu udzielonego Spółce Korporacja Budowlana Dom Sp. z o.o.

## 16. Rezerwy krótkoterminowe

Zmiana stanu krótkoterminowych rezerw	w tys. zł	
	30.09.2014	31.12.2013
stan krótkoterminowych pozostałych rezerw na początek okresu	12 681	14 516
a) zwiększenia	126	708
b) rozwiązania	7473	2 543
<b>stan krótkoterminowych pozostałych rezerw na koniec okresu</b>	<b>5 334</b>	<b>12 681</b>

Zmiana (zmniejszenie) stanu rezerw związana jest przede wszystkim z dokonaną sprzedażą nieruchomości w Kiekrzu (w okresach poprzednich, w związku z ustanowioną na nieruchomości hipoteką na rzecz podmiotu trzeciego utworzona została rezerwa do wysokości jej wartości) oraz polubownym rozwiązaniem kwestii udzielonego poręczenia dla byłej spółki zależnej Orion + sp. z o.o.

## 17. Wartość księgowa na jedną akcję

Wartość księgowa na akcję GK	w tys. zł	
	30.09.2014	31.12.2013
Kapitał własny przypadający na akcjonariuszy Spółki w tys. zł.	95 489	95 204
Kapitał własny przypadający na akcjonariuszy Spółki w tys. EUR	22 869	22 956
Liczba akcji zwykłych na dzień bilansowy (sztuk)	9 926 850	992 685 741
Wartość księgowa na jedną akcję zwykłą (w zł/szt.)	9,62	0,1
Wartość księgowa na jedną akcję zwykłą (w EUR/szt.)	2,30	0,02
Kapitał własny przypadający na akcjonariuszy Spółki (tys. zł.)	95 489	95 204
Kapitał własny przypadający na akcjonariuszy Spółki (tys. EUR)	22 869	22 956
Rozwodniona liczba akcji na dzień bilansowy (sztuk)	9 926 850	992 685 741
Rozwodniona wartość księgowa na jedną akcję zwykłą (w zł/szt.)	9,62	0,1
Rozwodniona wartość księgowa na jedną akcję zwykłą (w EUR/szt.)	2,30	0,02

Wartość księgowa na 1 akcję została obliczona, jako iloraz kapitału własnego przypadającego na akcjonariuszy Spółki na dzień bilansowy oraz ilości akcji w tym dniu. Kursy EURO zastosowane do przeliczeń zaprezentowano w pkt. V.7 Informacji dodatkowej.

## 18. Zobowiązania warunkowe

Na dzień 30.09.2014r. roku Grupa KB DOM posiadała zobowiązania warunkowe wynikające z wartości ustanowionych hipotek na zabezpieczenie zobowiązań podmiotów trzecich w wysokości 25 235 tys. zł.

W porównaniu do stanu na 31.12.2013r zobowiązania warunkowe nie uległy zmianie. Spółka otrzymała zgody na wykreślenie hipotek o łącznej wartości 14 012 tys. zł.

#### 19. Krótkoterminowe zobowiązania gwarantowane i zabezpieczone

Na dzień 30.09.2014r zobowiązania zabezpieczone na majątku Grupy nie występują. Na dzień 31.12.2013 r. zobowiązania te wynosiły 3 930 tys. zł. Zmiana ta wynika ze sprzedaży nieruchomości w Inowrocławiu.

#### 20. Przychody netto ze sprzedaży produktów i usług

Przychody netto ze sprzedaży	Od początku okresu do: (w tys. zł)	
	30.09.2014	30.09.2013
<b>Przychody ze sprzedaży, w tym</b>	<b>82 287</b>	<b>46 973</b>
- przychody kraj	82 287	46 956
- przychody z zagranicy		17

Przychody netto ze sprzedaży	Od początku okresu do: (w tys. zł)	
	30.09.2014	30.09.2013
<b>Przychody ze sprzedaży, w tym</b>	<b>82 287</b>	<b>46 973</b>
- przychody ze sprzedaży produktów i usług	81 819	46 755
- przychody pozostałe	468	218

Przychody netto ze sprzedaży produktów i usług (struktura rzeczowa - rodzaje działalności)	Od początku okresu do: (w tys. zł)	
	30.09.2014	30.09.2013
<b>a) kraj</b>	<b>81 819</b>	<b>46 956</b>
- sprzedaż usług - generalne wykonawstwo	74 248	43 206
- sprzedaż usług pozostałych	1 030	923
- sprzedaż produktów budowlanych	5 876	2 649
- sprzedaż pozostała	665	
<b>b) eksport</b>		<b>17</b>
<b>Przychody netto ze sprzedaży produktów i usług</b>	<b>81 819</b>	<b>46 755</b>

#### 21. Koszt własny sprzedaży

Koszty według rodzaju	Od początku okresu do: (w tys. zł)	
	30.09.2014	30.09.2013
a) amortyzacja	1 163	1 126
b) zużycie materiałów i energii	6 176	3 739
c) usługi obce	69 780	40 302
d) podatki i opłaty	540	717
e) wynagrodzenia	2 922	2 259
f) ubezpieczenia społeczne i inne świadczenia	530	392
g) pozostałe koszty rodzajowe	449	347
<b>Koszty według rodzaju, razem</b>	<b>81 561</b>	<b>48 882</b>
Zmiana stanu zapasów, produktów i rozliczeń międzyokresowych	876	-1 254
Koszt wytworzenia produktów na własne potrzeby jednostki (wielkość ujemna)	-596	-223

Koszty sprzedaży (wielkość ujemna)	-982	-847
Koszty ogólnego zarządu (wielkość ujemna)	-2 742	-2 217
Koszt wytworzenia sprzedanych produktów	78 116	44 341
Wartość sprzedanych towarów i materiałów	459	198
<b>Koszt własny sprzedaży</b>	<b>78 575</b>	<b>44 539</b>

## 22. Pozostałe przychody operacyjne

Pozostałe przychody operacyjne	Od początku okresu do: (w tys. zł)	
	30.09.2014	30.09.2013
- rozwiązanie odpisów i rezerw	1 569	2 588
- różnice inwentaryzacyjne	65	
- spisanie zobowiązań		484
- aktualizacja nieruchomości inwestycyjnych	1 048	1 284
- inne	268	242
<b>Inne przychody operacyjne, razem</b>	<b>2 950</b>	<b>4 598</b>

## 23. Pozostałe koszty operacyjne

Pozostałe koszty operacyjne	Od początku okresu do: (w tys. zł)	
	30.09.2014	30.09.2013
a) Strata ze zbycia niefinansowych aktywów trwałych	2 138	6
b) Inne koszty operacyjne	437	1 117
<b>Pozostałe koszty operacyjne, razem</b>	<b>2 575</b>	<b>1 123</b>

## 24. Przychody finansowe

Przychody finansowe	Od początku okresu do: (w tys. zł)	
	30.09.2014	30.09.2013
a) Odsetki	585	1 776
b) Inne	11	232
<b>Przychody finansowe, razem</b>	<b>596</b>	<b>2 008</b>

## 25. Koszty finansowe

Koszty finansowe	Od początku okresu do: (w tys. zł)	
	30.09.2014	30.09.2013
a) Odsetki	253	1 230
b) Inne, w tym	583	1 087
- ujemne różnice kursowe	45	5

- utworzone odpisy i rezerwy	502	520
- pozostałe	36	562
<b>Koszty finansowe, razem</b>	<b>836</b>	<b>2 317</b>

## 26. Podatek dochodowy

Podatek dochodowy bieżący	Od początku okresu do: (w tys. zł)	
	30.09.2014	30.09.2013
1. Zysk (strata) brutto	123	2 578
2. Korekty konsolidacyjne		-43
3. Różnice pomiędzy zyskiem (stratą) brutto a podstawą opodatkowania podatkiem dochodowym (wg tytułów)	156	-4 053
a) wyłączenia z przychodów do opodatkowania:	4 302	6 799
- naliczone odsetki dla kontrahentów		1 046
- naliczone różnice kursowe		
- naliczone odsetki od pożyczek	1 172	
- inne	2 754	5 753
b) zwiększenie przychodów podatkowych:		186
c) koszty nie stanowiące kosztu uzyskania przychodu, w tym:	7 138	4 175
- odpisy aktualizacyjne	772	874
- naliczone odsetki	103	633
- różnice kursowe naliczone	46	19
- opłata na rzecz PFRON	15	41
- amortyzacja bilansowa	422	428
- niezapłacony ZUS, wynagrodzenia	227	62
- odsetki od pożyczek	603	
- raty odsetkowe leasingu i amortyzacja	-210	
- rezerwy		400
- inne	5 161	1 718
d) zwiększenie kosztów podatkowych z tytułu:	2 680	1 615
- amortyzacja podatkowa	244	252
- zapłacone wynagrodzenia i ZUS zarachowane w roku ubiegłym	175	209
- odsetki od kredytu zarachowane w roku ubiegłym		478
- rety leasingowe	470	
- inne	1 792	676
4. Podstawa opodatkowania podatkiem dochodowym	180	-1 518



Podatek dochodowy odroczony wykazany w rachunku zysków i strat:	Od początku okresu do: (w tys. zł)	
	30.09.2014	30.09.2013
- zmniejszenie (zwiększenie) z tytułu powstania i odwrócenia się różnic przejściowych	-566	253
- zmniejszenie (zwiększenie) z tytułu z poprzednio nieujętej straty podatkowej, ulgi podatkowej lub różnicy przejściowej poprzedniego okresu	-211	-639
- zmniejszenie (zwiększenie) z tytułu odpisania aktywów z tytułu odroczonego podatku dochodowego lub braku możliwości wykorzystania rezerwy na odroczony podatek dochodowy	-24	-26
- inne składniki podatku odroczonego		12
<b>Podatek dochodowy odroczony, razem</b>	<b>-801</b>	<b>-400</b>

## 27. Informacje liczbowe zapewniające porównywalność danych sprawozdania finansowego za rok poprzedzający ze sprawozdaniem za rok obrotowy

Stosując się do zaleceń nowego Audytora (Deloitte Polska Sp. o.o. Sp. k.) Zarząd dokonał kompleksowego przeglądu poszczególnych pozycji sprawozdania finansowego w wyniku czego zidentyfikowano korekty szerzej zaprezentowane w poniższej notcie nr 29 (sprawozdanie skonsolidowane) oraz notcie nr 21) (sprawozdanie jednostkowe).

### Skonsolidowane sprawozdanie z sytuacji finansowej

Wyszczególnienie	30.09.2014	31.12.2013r. Dane zatwierdzone	31.12.2013r. Dane porównywalne
1. Wartość firmy	81 432	157 052	81 432
2. Należności z tytułu dostaw i usług oraz pozostałe należności	19 706	8 998	9 518
3. Inne aktywa finansowe	1 697	69 650	1 613
4. Kapitał własny	95 489	237 558	95 204
5. Niepodzielony wynik finansowy	287	6 441	2 786
6. Zyski zatrzymane/ (straty) niepokryte	-141 044	627	-138 072
7. Rezerwy z tytułu odroczonego podatku dochodowego	1 338	2 441	1 137
8. Zobowiązania krótkoterminowe i rozliczenia międzyokresowe	31 478	27 782	28 302

W wyniku wyżej opisanego kompleksowego przeglądu poszczególnych pozycji sprawozdania finansowego :

- dokonana została aktualizacja wyceny wartości udziałów spółki Korporacja Budowlana Dom sp. z o.o., na podstawie której dokonano korekty (zmniejszenia) wartości firmy z kwoty 157.052 tys. zł do 81.432 tys. zł.
- dokonano odpisu aktualizującego wartość wyemitowanych przez spółkę Projekt Jankowo sp. z o.o. obligacji wraz z należnymi odsetkami (wartość przed korektą 68.037 tys. zł, wartość po korekcie 0 zł).
- skorygowano (zmniejszono) o kwotę 1.470 tys. zł rezerwę z tyt. odroczonego podatku utworzoną na należne odsetki z tyt. obligacji

W efekcie powyższych korekt zmniejszeniu uległa z kwoty 237 558 tys. zł do 95 204 tys. zł wysokość kapitału własnego wykazywanego w sprawozdaniu skonsolidowanym. W wyniku powyższych korekt zmianie uległy również pozycje sprawozdania z całkowitych dochodów (zmiany zaprezentowano w tabeli poniżej).

## Skonsolidowane sprawozdanie z całkowitych dochodów

Wyszczególnienie	01.01.2014r. do 30.09.2014r	01.01.2013r. do 30.09.2013r. Dane zatwierdzone	01.01.2013r. do 30.09.2013r. Dane porównywalne
Przychody finansowe	596	5 841	2 008
Zysk (strata) przed opodatkowaniem	123	6 369	2 536
Podatek dochodowy	-164	824	-400
Zysk (strata) za okres z działalności kontynuowanej	287	5 545	2 936

### 28. Zysk (strata) na jedną akcję

Zysk (strata) na akcję	Od początku okresu do: (w tys. zł)	
	30.09.2014	30.09.2013
Zysk (strata) netto przypadający na akcjonariuszy Spółki w tys. zł.	287	2 936
Zysk (strata) netto przypadający na akcjonariuszy Spółki w tys. EUR	69	696
Średnia ważona liczba akcji zwykłych (sztuk)	9 926 850	992 685 741
Podstawowy zysk (strata) na akcję zwykłą (w zł/szt.)	0,03	0,003
Podstawowy zysk (strata) na akcję zwykłą (w EUR/szt.)	0,01	0,001
Zysk zastosowany przy ustaleniu rozwodnionego zysku na akcję w tys. zł.	287	2 936
Zysk zastosowany przy ustaleniu rozwodnionego zysku na akcję w tys. EUR	69	969
Rozwodniona liczba akcji zwykłych (sztuk)	9 926 850	992 685 741
Rozwodniony zysk (strata) na jedną akcję (zł./szt.)	0,03	0,003
Rozwodniony zysk (strata) na jedną akcję (EUR/szt.)	0,01	0,001

Podstawowy zysk netto na 1 akcję został obliczony, jako iloraz skonsolidowanego zysku netto przypadającego na akcjonariuszy Spółki, osiągniętego w okresie od 1 dnia danego okresu do dnia bilansowego oraz średniej ważonej ilości akcji w okresie od 1 stycznia do dnia bilansowego danego roku, gdzie wagą jest ilość dni w okresie. Kursy EURO zastosowane do przeliczeń zaprezentowano w pkt. V.7 Informacji dodatkowej.

### 29. Segmenty działalności

Grupa KB DOM wyodrębnia następujące segmenty działalności operacyjnej:

- Usługi generalnego wykonawstwa,
- Prefabrykacje elementów betonowych,

Inne rodzaje działalności, które miałyby znaczący wpływ na sytuację finansową i zostałyby uwzględnione w sprawozdaniu finansowym w analizowanym okresie nie wystąpiły.

Do każdego segmentu prowadzona jest odrębna ewidencja sprzedaży, kosztu własnego oraz przypisane są aktywa i pasywa bezpośrednio związane z danym segmentem. Wynikiem segmentu jest wynik na poziomie zysku (straty) na działalności operacyjnej. Jednocześnie Spółka informuje, że nie sporządza informacji na temat przepływu środków pieniężnych w poszczególnych segmentach działalności.

Dane na dzień 30.09.2014

Pozycja sprawozdania	Generalne wykonawstwo	Prefabrykacja	Pozostałe	RAZEM
Przychody segmentu ogółem	74 248	5 876	2 961	83 085
Korekty konsolidacyjne	-398	398	-798	-798
Przychody skonsolidowane za okres 01.01-30.09.2014	73 850	6 274	2 163	82 287
Wynik segmentu	3 285	-330	757	3 712
Amortyzacja wg segmentu	16	881	266	1 163
<b>Wynik przed uwzględnieniem amortyzacji</b>	<b>3 301</b>	<b>551</b>	<b>1 023</b>	<b>4 875</b>
Nakłady inwestycyjne segmentu	90	178	229	497
Aktywa segmentu	11 742	24 896	102 889	139 537

Dane na dzień 30.09.2013

Pozycja sprawozdania	Generalne wykonawstwo	Prefabrykacja	Pozostałe	RAZEM
Przychody segmentu ogółem	43 206	2 649	1 613	47 468
Korekty konsolidacyjne			-495	-495
Przychody skonsolidowane za okres 01.01-30.09.2013	43 206	2 649	1 118	46 973
Wynik segmentu	2 788	-1 109	755	2 434
Amortyzacja wg segmentu		993	133	1 126
<b>Wynik przed uwzględnieniem amortyzacji</b>	<b>2 788</b>	<b>-116</b>	<b>888</b>	<b>3 560</b>
Nakłady inwestycyjne segmentu		941	90	1 031
Aktywa segmentu	3 235	19 383	193 844	216 462

VII. Skrócone sprawozdanie finansowe Korporacji Budowlanej Dom S.A.

1. Jednostkowe sprawozdanie z sytuacji finansowej Korporacji Budowlanej Dom S.A.

Wyszczególnienie	Nota	30.09.2014	31.12.2013
<b>AKTYWA</b>			
<b>I. Aktywa trwałe (długoterminowe)</b>		<b>103 458</b>	<b>109 442</b>
1. Rzeczowe aktywa trwałe		14	77
2. Nieruchomości inwestycyjne	1)		5 944
3. Inwestycje w jednostkach podporządkowanych	2)	100 125	100 125
4. Aktywa finansowe		7	7
5. Aktywa z tytułu odroczonego podatku dochodowego	3)	3 312	3 289
<b>II. Aktywa obrotowe (krótkoterminowe)</b>		<b>3 058</b>	<b>2 736</b>
1. Zapasy			12
2. Należności z tytułu dostaw i usług oraz pozostałe należności	4)	1 430	1 438
3. Inne aktywa finansowe	5)	1 577	1 152
4. Bieżące aktywa podatkowe			94
5. Środki pieniężne i ich ekwiwalenty		51	40
<b>AKTYWA RAZEM</b>		<b>106 516</b>	<b>112 178</b>
<b>PASYWA</b>			
<b>Kapitał własny razem</b>		<b>92 606</b>	<b>94 059</b>
<b>I. Kapitał własny przypisany do podmiotu dominującego</b>		<b>92 606</b>	<b>94 059</b>
1. Kapitał podstawowy		158 830	158 830
2. Niepodzielony wynik finansowy		-1 453	2 101
3. Akcje własne		-1 457	-1 457
4. Kapitał zapasowy i rezerwy	6)	78 873	73 117
5. Zyski zatrzymane/ (straty) niepokryte		-142 187	-138 532
<b>II. Zobowiązania długoterminowe</b>		<b>19</b>	<b>128</b>
1. Rezerwy z tytułu odroczonego podatku dochodowego		19	128
<b>III. Zobowiązania krótkoterminowe</b>	7)	<b>13 891</b>	<b>17 991</b>
1. Zobowiązania z tytułu dostaw i usług oraz pozostałe zobowiązania		847	1 505
2. Kredyty i pożyczki krótkoterminowe	8)	7 723	7 712
3. Krótkoterminowe zobowiązania z tytułu podatków	9)	25	245
4. Krótkoterminowe rezerwy	10)	5 296	8 529
<b>PASYWA RAZEM</b>		<b>106 516</b>	<b>112 178</b>
Wartość księgowa na jedną akcję (w zł)	11)	9,33	0,09
Rozwodniona wartość księgowa na jedną akcję (w zł)	11)	9,33	0,09

## 2. Jednostkowe sprawozdanie z całkowitych dochodów Korporacji Budowlanej Dom S.A.

Wyszczególnienie	Nota	01.07.2014r. do 30.09.2014r.	01.01.2014r. do 30.09.2014r.	01.07.2013r. do 30.09.2013r.	01.01.2013r. do 30.09.2013r.
<b>I. Przychody</b>	14)	<b>370</b>	<b>802</b>	<b>190</b>	<b>484</b>
1. Przychody netto ze sprzedaży produktów i usług		371	791	190	484
2. Przychody netto ze sprzedaży towarów i materiałów		-1	11		
<b>II. Koszt własny sprzedaży</b>	15)	<b>310</b>	<b>468</b>	<b>24</b>	<b>55</b>
1. Koszt wytworzenia sprzedanych produktów		310	456	24	55
2. Wartość sprzedanych towarów i materiałów			12		
<b>III. Zysk (strata) brutto ze sprzedaży</b>		<b>60</b>	<b>335</b>	<b>166</b>	<b>429</b>
IV. Koszty ogólnego zarządu	15)	213	845	310	965
V. Pozostałe przychody operacyjne	16)	2	1 702	18	3 035
VI. Pozostałe koszty operacyjne	17)	2	2 211	1	241
<b>VII. Zysk (strata) na działalności operacyjnej</b>		<b>-153</b>	<b>-1 019</b>	<b>-127</b>	<b>2 258</b>
VIII. Przychody finansowe	18)	196	571	296	766
IX. Koszty finansowe	19)	441	1 137	293	1 554
<b>X. Zysk (strata) przed opodatkowaniem</b>		<b>-398</b>	<b>-1 585</b>	<b>-124</b>	<b>1 469</b>
XI. Podatek dochodowy	20)	-49	-132	-102	-775
<b>XII. Zysk (strata) netto za okres z działalności kontynuowanej</b>		<b>-348</b>	<b>-1 453</b>	<b>-22</b>	<b>2 245</b>
XIII. Zysk (strata) za okres z działalności zaniechanej					
<b>XIV. Zysk (strata) netto za okres</b>		<b>-349</b>	<b>-1 453</b>	<b>-22</b>	<b>2 245</b>
<b>XV. Inne całkowite dochody</b>					
<b>XVI. Zysk (strata) całkowity</b>		<b>-349</b>	<b>-1 453</b>	<b>-22</b>	<b>2 245</b>
<b>Zysk za rok przypadający na:</b>					
- Właścicieli jednostki dominującej		-349	-1 453	-22	2 245
<b>Zysk całkowity przypadający na:</b>					
- Właścicieli jednostki dominującej		-349	-1 453	-22	2 245
Zysk (strata) na jedną akcję z działalności kontynuowanej zł/akcję	22)	-0,04	-0,15	0,00	0,002
Rozwodniony zysk (strata) na jedną akcję z działalności kontynuowanej zł/akcję	22)	-0,04	-0,15	0,00	0,002

### 3. Jednostkowe sprawozdanie ze zmian w kapitale własnym Korporacji Budowlanej Dom S.A.

Wyszczególnienie	Kapitał przypadający na właścicieli jednostki dominującej				Udziały niekontrolujące	Kapitał własny ogółem
	Kapitał zakładowy	Kapitał zapasowy, rezerwy, akcje własne	Niepodzielony wynik	Razem		
<b>Stan na 01.01.2014r.</b>	<b>158 830</b>	<b>71 660</b>	<b>-136 431</b>			<b>94 059</b>
<b>Zmiany kapitału w okresie, w tym:</b>		<b>5 756</b>	<b>-7 209</b>	<b>-1 453</b>		<b>-1 453</b>
- przesunięcia między kapitałami						
- z podziału wyniku		5 756	-5 756			
- zysk całkowity			-1 453	-1 453		-1 453
- inne						
<b>Stan na 30.09.2014r.</b>	<b>158 830</b>	<b>77 416</b>	<b>-143 640</b>	<b>92 606</b>		<b>92 606</b>

Wyszczególnienie	Kapitał przypadający na właścicieli jednostki dominującej				Udziały niekontrolujące	Kapitał własny ogółem
	Kapitał zakładowy	Kapitał zapasowy, rezerwy, akcje własne	Niepodzielony wynik	Razem		
<b>Stan na 01.01.2013r.</b>	<b>198 537</b>	<b>59 679</b>	<b>-90 638</b>	<b>167 578</b>		<b>167 578</b>
<b>Zmiany kapitału w okresie, w tym:</b>	<b>-39 707</b>	<b>11 981</b>	<b>29 971</b>	<b>2 245</b>		<b>2 245</b>
- przesunięcia między kapitałami	-11 981	11 981				
- z podziału wyniku	-27 726		27 726			
- zysk całkowity			2 245	2 245		2 245
- inne						
<b>Stan na 30.09.2013r.</b>	<b>158 830</b>	<b>71 660</b>	<b>-60 667</b>	<b>169 823</b>		<b>169 823</b>

#### 4. Jednostkowe sprawozdanie z przepływów pieniężnych Korporacji Budowlanej Dom S.A.

Wyszczególnienie	01.01.2014r. do 30.09.2014r.	01.01.2013r. do 30.09.2013r.
<b>A. Przepływy pieniężne netto z działalności operacyjnej</b>		
<b>I. Zysk (strata) brutto</b>	<b>-1 585</b>	<b>1 469</b>
<b>II. Korekty razem:</b>	<b>-648</b>	<b>-3 228</b>
1. Amortyzacja	13	34
2. Odsetki i udziały w zyskach (dywidendy)	7	230
3. (Zysk) strata z działalności inwestycyjnej	2 094	7
4. Zmiana stanu rezerw	-3 234	-1 790
5. Zmiana stanu zapasów	11	-21
6. Zmiana stanu należności	119	-555
7. Zmiana stanu zobowiązań krótkoterminowych (z wyjątkiem pożyczek i kredytów)	-878	-1 063
8. Zmiana stanu rozliczeń międzyokresowych	-16	-70
9. Inne korekty	1 236	
<b>III. Przepływy pieniężne netto z działalności operacyjnej</b>	<b>-2 233</b>	<b>-1 759</b>
<b>B. Przepływy pieniężne netto z działalności inwestycyjnej</b>		
<b>I. Wpływy</b>	<b>3 902</b>	<b>20</b>
1. Zbycie rzeczowych aktywów trwałych	51	
2. Zbycie nieruchomości inwestycyjnych oraz wartości niematerialne	3 851	15
3. Z aktywów finansowych		5
<b>II. Wydatki</b>		
<b>III. Przepływy pieniężne netto z działalności inwestycyjnej</b>	<b>3 902</b>	<b>20</b>
<b>C. Przepływy pieniężne netto z działalności finansowej</b>		
<b>I. Wpływy</b>	<b>1 727</b>	<b>3 152</b>
1. Kredyty i pożyczki	1 727	3 152
<b>II. Wydatki</b>	<b>3 385</b>	<b>1 424</b>
1. Spłaty kredytów i pożyczek	3 378	1 189
2. Zapłacone odsetki	7	235
<b>III. Przepływy pieniężne netto z działalności finansowej</b>	<b>-1 658</b>	<b>1 728</b>
<b>D. Przepływy pieniężne netto, razem</b>	<b>11</b>	<b>-11</b>
<b>F. Środki pieniężne na początek okresu</b>	<b>40</b>	<b>50</b>
<b>G. Środki pieniężne na koniec okresu</b>	<b>51</b>	<b>39</b>

\*Pozycja 9. „Inne korekty” zawiera wartość naliczonych odsetek od pożyczek oraz kwoty pożyczek nie biorących udziału w przepływach pieniężnych (zamiany wierzytelności na pożyczki).

Środki pieniężne wykazane w rachunku przepływów finansowych	30.09.2014	31.12.2013
Środki w kasie i na rachunkach bankowych	46	35
Inne środki pieniężne	5	5
<b>Razem</b>	<b>51</b>	<b>40</b>

## 5. Dodatkowe informacje i objaśnienia

### a) Zasady rachunkowości i metody wyceny

Sprawozdanie finansowe Korporacja Budowlana Dom S.A., zostało sporządzone zgodnie z zasadami opisanymi w jednostkowym sprawozdaniu finansowym Korporacja Budowlana Dom S.A. za rok zakończony 31 grudnia 2013 roku.

### b) Informacje o istotnych zmianach wielkości szacunkowych, w tym o korektach z tytułu rezerw, rezerwie i aktywach z tytułu podatku dochodowego, o których mowa w ustawie o rachunkowości, dokonanych odpisach aktualizujących wartość składników aktywów

Zmiany wielkości szacunkowych z poszczególnych tytułów opisano poniżej w notach.

### c) Informacje o zawarciu przez emitenta lub jednostkę od niego zależną jednej lub wielu transakcji z podmiotami powiązanymi, jeżeli pojedynczo lub łącznie są one istotne i zostały zawarte na innych warunkach niż rynkowe

W III kwartale 2014 roku Korporacja Budowlana Dom S.A. nie zawierała transakcji z podmiotami powiązanymi na warunkach innych niż rynkowe.

### d) Informacje o udzieleniu przez emitenta lub przez jednostkę od niego zależną poręczeń kredytu lub pożyczki lub udzieleniu gwarancji ( powyżej 10% kapitałów emitenta)

Korporacja Budowlana Dom S.A. w III kwartale 2014 r. nie udzielała poręczeń ani gwarancji.

## 6. Wybrane noty do skróconego sprawozdania finansowego Korporacji Budowlanej Dom S.A.

Poniższe noty zawierają te informacje i dane dotyczące Korporacji Budowlanej Dom S.A., które są istotne dla właściwej oceny sytuacji majątkowej, finansowej i wyniku finansowego emitenta, a nie zostały zamieszczone w skonsolidowanym sprawozdaniu finansowym i równocześnie uległy istotnym zmianom w bieżących okresie raportowania.

### 1) Nieruchomości inwestycyjne

Zmiana stanu nieruchomości (wg grup rodzajowych)	w tys. zł	
	30.09.2014	31.12.2013
a) stan na początek okresu	<b>5 944</b>	<b>5 955</b>
- grunty	2 167	2 167
- budynki	3 311	3 322
- budowle	466	466
b) zmniejszenia (sprzedaż, reklasyfikacje)	<b>5 944</b>	11
<b>c) stan na koniec okresu</b>		<b>5 944</b>
- grunty		2 167
- budynki		3 311
- budowle		466



## 2) Inwestycje w jednostkach podporządkowanych

Udziały lub akcje w jednostkach podporządkowanych według stanu na dzień 30.09.2014r. oraz 31.12.2013r. (w tys. zł)						
Lp.	nazwa jednostki	przedmiot przedsiębiorstwa	metoda konsolidacji	wartość bilansowa udziałów / akcji	% posiadanego kapitału zakładowego	udział w ogólnej liczbie głosów
1	Korporacja Budowlana Dom Sp. z o.o.	Działalność budowlana	pełna	100 120	100%	100%
2	KBDI Sp. z o.o.	Działalność inwestycyjna	pełna	5	100%	100%
<b>Ogółem</b>				<b>100 125</b>		

## 3) Aktywa z tytułu odroczonego podatku dochodowego

Zmiana stanu aktywów z tytułu z tytułu odroczonego podatku dochodowego	w tys. zł	
	30.09.2014	31.12.2013
1. Stan aktywów z tytułu odroczonego podatku dochodowego na początek okresu, w tym:	3 289	2 370
a) odniesionych na wynik finansowy	3 289	2 370
2. Zwiększenia	102	1 085
a) odniesione na wynik finansowy okresu w związku z ujemnymi różnicami przejściowymi	102	396
b) odniesione na kapitał własny w związku ze stratą podatkową		689
3. Zmniejszenia	79	166
a) odniesione na wynik finansowy okresu w związku z ujemnymi różnicami przejściowymi	79	166
<b>4. Stan aktywów z tytułu odroczonego podatku dochodowego na koniec okresu, razem, w tym:</b>	<b>3 312</b>	<b>3 289</b>
a) odniesionych na wynik finansowy	3 312	3 289
b) odniesionych na kapitał własny		

Zmiany aktywa podatkowego związane są z ujętymi w księgach rachunkowych przejściowymi różnicami.

## 4) Należności z tytułu dostaw i usług oraz pozostałe należności

Należności krótkoterminowe	w tys. zł	
	30.09.2014	31.12.2013
a) od jednostek powiązanych	181	221
b) od pozostałych jednostek	224	1 217
c) z tytułu rozliczeń międzyokresowych	1025	1 008
<b>Należności krótkoterminowe netto, razem</b>	<b>1430</b>	<b>1 438</b>
d) odpisy aktualizujące wartość należności	7246	7 247
Należności krótkoterminowe brutto, razem	8676	8 685

## 5) Inne aktywa finansowe

W pozycji „Inne aktywa finansowe” ujmowane są udzielone przez Spółkę pożyczki, których wartość bilansowa na dzień 30.09.2014 r. wynosi 1 577 tys. zł, w tym pożyczki udzielone wewnątrz Grupy Kapitałowej KB DOM w wysokości 1 228 tys. zł.

## 6) Kapitał zapasowy i rezerwy

Kapitał zapasowy i rezerwy	w tys. zł	
	30.09.2014	31.12.2013
a) Kapitał zapasowy	70 423	64 666
c) Kapitał rezerwy	8 451	8 451
<b>Kapitał zapasowy i rezerwy, razem</b>	<b>78 873</b>	<b>73 117</b>

## 7) Zobowiązania krótkoterminowe

Zobowiązania krótkoterminowe (struktura walutowa)	jednostka	waluta	w tys. zł	
			30.09.2014	31.12.2013
a) w walucie polskiej	tys.	PLN	8661	12 857
b) w walutach obcych (wg walut i po przeliczeniu na zł)	tys.	PLN	5230	5 134
b1. w walucie	tys.	EUR	1253	1 238
b1. po przeliczeniu na tys. zł	tys.	PLN	5230	5 134
<b>Zobowiązania krótkoterminowe, razem</b>	<b>tys.</b>	<b>PLN</b>	<b>13891</b>	<b>17 991</b>

Analizując poziom zobowiązań krótkoterminowych Korporacji Budowlanej Dom SA (13 891 tys. zł) w odniesieniu do wysokości aktywów obrotowych (3 058 tys. zł) należy mieć na uwadze, że ok 48% zobowiązań (6 761 tys. zł) to zobowiązania wobec podmiotów powiązanych. Istotną pozycję zobowiązań stanowi także rezerwa (5 125 tys. zł) zawiązana na sprawę sądową dotyczącą toczącego się sporu ze spółką Wessel GmbH. Oceniając sytuację finansową Korporacji Budowlanej Dom SA należy także mieć na uwadze, że działalność biznesowa Grupy KB DOM skoncentrowana jest w spółce zależnej Korporacji Budowlanej Dom sp. z o.o.

## 8) Kredyty i pożyczki krótkoterminowe

W pozycji tej ujmowane są otrzymane przez KB DOM pożyczki, których wartość bilansowa na dzień 30.09.2014 r. wynosi 7 723 tys. zł., w tym wartość pożyczek udzielonych wewnątrz Grupy wynosi 5 914 tys. zł.

## 9) Krótkoterminowe zobowiązania z tytułu podatków

Zobowiązania krótkoterminowe z tytułu podatków	w tys. zł	
	30.09.2014	31.12.2013
a) z tytułu podatków	16	228
- krótkoterminowe	16	228
b) z tytułu ubezpieczeń społecznych	9	17
<b>Zobowiązania krótkoterminowe z tytułu podatków, razem</b>	<b>25</b>	<b>245</b>

#### 10) Rezerwy krótkoterminowe

Zmiana stanu krótkoterminowych rezerw	w tys. zł	
	30.09.2014	31.12.2013
stan krótkoterminowych pozostałych rezerw na początek okresu	8 529	10 364
a) zwiększenia	125	708
b) rozwiązanie	3 358	2 543
<b>stan krótkoterminowych pozostałych rezerw na koniec okresu</b>	<b>5 296</b>	<b>8 529</b>

#### 11) Wartość księgowa na jedną akcję

Wartość księgowa na akcję w jednostce dominującej	w tys. zł	
	30.09.2014	31.12.2013
Kapitał własny przypadający na akcjonariuszy Spółki w tys. zł.	92 606	94 059
Kapitał własny przypadający na akcjonariuszy Spółki w tys. EUR	22 178	22 680
Liczba akcji zwykłych na dzień bilansowy (sztuk)	9 926 850	992 685 741
Wartość księgowa na jedną akcję zwykłą (w zł/szt.)	9,33	0,09
Wartość księgowa na jedną akcję zwykłą (w EUR/szt.)	2,23	0,02
Kapitał własny przypadający na akcjonariuszy Spółki (tys. zł.)	92 606	94 059
Kapitał własny przypadający na akcjonariuszy Spółki (tys. EUR)	22 178	22 680
Rozwodniona liczba akcji na dzień bilansowy (sztuk)	9 926 850	992 685 741
Rozwodniona wartość księgowa na jedną akcję zwykłą (w zł/szt.)	9,33	0,09
Rozwodniona wartość księgowa na jedną akcję zwykłą (w EUR/szt.)	2,23	0,02

Wartość księgowa na 1 akcję została obliczona, jako iloraz kapitału własnego przypadającego na akcjonariuszy Spółka S.A. na dzień bilansowy oraz ilości akcji w tym dniu. Kursy EURO zastosowane do przeliczeń zaprezentowano w pkt. V.7 Informacji dodatkowej.

#### 12) Zobowiązania warunkowe

Na dzień 30.09.2014r. Spółka nie posiadała zobowiązań warunkowych.

#### 13) Krótkoterminowe zobowiązania gwarantowane i zabezpieczone

Na dzień 30.09.2014 r. zobowiązania zabezpieczone na majątku Grupy nie występują. Na dzień 31.12.2013 r. zobowiązania te wynosiły 3 930 tys. zł. Zmiana ta wynika ze sprzedaży nieruchomości w Inowrocławiu

#### 14) Przychody ze sprzedaży produktów i usług

Przychody netto ze sprzedaży	Od początku okresu do: (w tys. zł)	
	30.09.2014	30.09.2013
<b>Przychody ze sprzedaży, w tym</b>	<b>802</b>	<b>484</b>
- przychody kraj	802	484
- przychody z zagranicy		

Przychody netto ze sprzedaży	Od początku okresu do: (w tys. zł)	
	30.09.2014	30.09.2013
<b>Przychody ze sprzedaży, w tym</b>	<b>802</b>	<b>484</b>
- przychody ze sprzedaży produktów i usług	791	484
- przychody pozostałe	11	

#### 15) Koszt własny sprzedaży

Koszty według rodzaju	Od początku okresu do: (w tys. zł)	
	30.09.2014	30.09.2013
a) amortyzacja	13	34
b) zużycie materiałów i energii	109	99
c) usługi obce	707	504
d) podatki i opłaty	121	238
e) wynagrodzenia	313	181
f) ubezpieczenia społeczne i inne świadczenia	33	28
g) pozostałe koszty rodzajowe	21	6
Koszty według rodzaju, razem	1 317	1 090
Zmiana stanu zapasów, produktów i rozliczeń międzyokresowych	-16	-70
Koszty ogólnego zarządu (wielkość ujemna)	-845	-965
<b>Koszt wytworzenia sprzedanych produktów</b>	<b>456</b>	<b>55</b>
<b>Wartość sprzedanych towarów i materiałów</b>	<b>12</b>	
<b>Koszt własny sprzedaży</b>	<b>468</b>	<b>55</b>

#### 16) Pozostałe przychody operacyjne

Pozostałe przychody operacyjne	Od początku okresu do: (w tys. zł)	
	30.09.2014	30.09.2013
- rozwiązanie odpisów i rezerw	1 546	2 496
- spisanie zobowiązań przedawnionych		484
- inne	156	55
<b>Inne przychody operacyjne, razem</b>	<b>1 702</b>	<b>3 035</b>

#### 17) Pozostałe koszty operacyjne

Pozostałe koszty operacyjne	Od początku okresu do: (w tys. zł)	
	30.09.2014	30.09.2013
a) Strata ze zbycia niefinansowych aktywów trwałych	2 138	7
b) Inne koszty operacyjne	73	234
<b>Pozostałe koszty operacyjne, razem</b>	<b>2 211</b>	<b>241</b>

Główną pozycją pozostałych kosztów operacyjnych stanowi strata poniesiona na sprzedaży w II kwartale 2014r. byłej siedziby Korporacji Budowlanej Dom SA w Inowrocławiu (rzeczywisty wynik księgowy na transakcji, po uwzględnieniu rozwiązania rezerw na zobowiązania i zmniejszenia, w wyniku zawartego porozumienia, odsetek od otrzymanej w latach ubiegłych pożyczki zabezpieczonej na przedmiotowej nieruchomości, wyniósł ok. (- 610 tys. zł)). Środki ze sprzedaży nieruchomości zostały w części wykorzystane na spłatę zobowiązań związanych z poprzednią działalnością KB DOM SA, pozostała kwota zasilila kapitał obrotowy Grupy KB DOM. Dodatkowo Spółka nie ponosi już kosztów związanych z utrzymaniem w/w nieruchomości

## 18) Przychody finansowe

Przychody finansowe	Od początku okresu do: (w tys. zł)	
	30.09.2014	30.09.2013
1. Odsetki	571	534
2. Inne		232
<b>Przychody finansowe, razem</b>	<b>571</b>	<b>766</b>

## 19) Koszty finansowe

Koszty finansowe	Od początku okresu do: (w tys. zł)	
	30.09.2014	30.09.2013
1. Odsetki, w tym	591	1 019
- od kredytów i pożyczek	481	378
- pozostałe odsetki	110	641
2. Strata ze zbycia inwestycji		
3. Aktualizacja wartości inwestycji		
4. Inne	546	535
<b>Koszty finansowe, razem</b>	<b>1 137</b>	<b>1 554</b>

## 20) Podatek dochodowy

Podatek dochodowy bieżący	Od początku okresu do: (w tys. zł)	
	30.09.2014	30.09.2013
<b>1. Zysk (strata) brutto</b>	<b>-1 585</b>	<b>1 469</b>
<b>2. Różnice pomiędzy zyskiem (stratą) brutto a podstawą opodatkowania podatkiem dochodowym (wg tytułów)</b>	<b>-1 552</b>	<b>-2 340</b>
<b>a) wyłączenia z przychodów do opodatkowania:</b>	<b>2 205</b>	<b>3 709</b>
- naliczone odsetki	571	529
- naliczone różnice kursowe		
- inne	1 634	3 180
<b>b) koszty nie stanowiące kosztu uzyskania przychodu, w tym:</b>	<b>1 241</b>	<b>1 780</b>
- odpisy aktualizacyjne	503	520
- naliczone odsetki	103	624
- różnice kursowe naliczone	45	
- odsetki od pożyczek	481	
- inne	109	636
<b>c) zwiększenie kosztów podatkowych z tytułu:</b>	<b>587</b>	<b>411</b>
- amortyzacja podatkowa	122	61
- zapłacone wynagrodzenia i ZUS zarachowane w roku ubiegłym	5	2
- odsetki od kredytu zarachowane w roku ubiegłym		226
- inne	461	
<b>3. Podstawa opodatkowania podatkiem dochodowym</b>	<b>-3 137</b>	<b>-871</b>

Podatek dochodowy odroczony wykazany w rachunku zysków i strat:	Od początku okresu do: (w tys. zł)	
	30.09.2014	30.09.2013
- zmniejszenie (zwiększenie) z tytułu powstania i odwrócenia się różnic przejściowych	-108	-111
- zmniejszenie (zwiększenie) z tytułu z poprzednio nieujętej straty podatkowej, ulgi podatkowej lub różnicy przejściowej poprzedniego okresu		-636
- zmniejszenie (zwiększenie) z tytułu odpisania aktywów z tytułu odroczonego podatku dochodowego lub braku możliwości wykorzystania rezerwy na odroczony podatek dochodowy	-24	-26
<b>Podatek dochodowy odroczony, razem</b>	<b>-132</b>	<b>-775</b>

## 21) Informacje liczbowe zapewniające porównywalność danych sprawozdania finansowego za rok poprzedzający ze sprawozdaniem za rok obrotowy

Wyszczególnienie	30.09.2014	31.12.2013r. Dane zatwierdzone	31.12.2013r. Dane porównywalne
1. Inwestycje w jednostkach podporządkowanych	100 125	175 745	100 125
2. Inne aktywa finansowe	1 577	69 189	1 152
3. Kapitał własny razem	92 606	236 246	94 059
4. Niepodzielony wynik finansowy	-1 453	5 756	2 101
5. Zyski zatrzymane/ (straty) niepokryte	-142 187		-138 532
6. Rezerwy z tytułu odroczonego podatku dochodowego	19	1 598	128

Stosując się do zaleceń nowego Audytora (Deloitte Polska Sp. o.o. Sp. k.) Zarząd Spółki dokonał kompleksowego przeglądu poszczególnych pozycji sprawozdania finansowego, w wyniku którego :

- dokonana została aktualizacja wyceny wartości udziałów spółki Korporacja Budowlana Dom sp. z o.o., na podstawie której dokonano korekty (zmniejszenia) z kwoty 175 740 tys. zł do 100 120 tys. zł.
- dokonano odpisu aktualizującego wartość wyemitowanych przez spółkę Projekt Jankowo sp. z o.o. obligacji wraz z należnymi odsetkami (wartość przed korektą 68 037 tys. zł, wartość po korekcie 0 zł).
- skorygowano (zmniejszono) o kwotę 1 470 tys. zł rezerwę z tyt. odroczonego podatku utworzoną na należne odsetki z tyt. obligacji

W efekcie powyższych korekt zmniejszeniu uległa z kwoty 236 246 tys. zł do 94 059 tys. zł wysokość kapitału własnego wykazywanego w sprawozdaniu jednostkowym. W wyniku powyższych korekt zmianie uległy również pozycje sprawozdania z całkowitych dochodów (zmiany zaprezentowano w tabeli poniżej).

### Jednostkowe sprawozdanie z całkowitych dochodów

Wyszczególnienie	01.01.2014r. do 30.09.2014r	01.01.2013r. do 30.09.2013r. Dane zatwierdzone	01.01.2013r. do 30.09.2013r. Dane porównywalne
Przychody finansowe	571	4 599	766
<b>Zysk (strata) przed opodatkowaniem</b>	-1 585	5 303	1 469
Podatek dochodowy	-132	449	-775
<b>Zysk (strata) za okres z działalności kontynuowanej</b>	-1 453	4 854	2 245

## 22) Zysk (strata) na jedną akcję

Zysk na akcję jednostki dominującej	Od początku okresu do: (w tys. zł)	
	30.09.2014	30.09.2013
Zysk (strata) netto przypadający na akcjonariuszy Spółki w tys. zł	-1 453	2 245
Zysk (strata) netto przypadający na akcjonariuszy Spółki w tys. EUR	-348	532
Średnia ważona liczba akcji zwykłych (sztuk)	9 926 850	922 685 741
Podstawowy zysk (strata) na akcję zwykłą (w zł/szt.)	-0,15	0,002
Podstawowy zysk (strata) na akcję zwykłą (w EUR/szt.)	-0,04	0,000
Zysk zastosowany przy ustaleniu rozwodnionego zysku na akcję w tys. zł	-1 453	2 245
Zysk zastosowany przy ustaleniu rozwodnionego zysku na akcję w tys. EUR	-348	532
Rozwodniona liczba akcji zwykłych (sztuk)	9 926 850	992 685 741
Rozwodniony zysk (strata) na jedną akcję (zł/szt.)	-0,15	0,002
Rozwodniony zysk (strata) na jedną akcję (EUR/szt.)	-0,04	0,000

Podstawowy zysk netto na 1 akcję został obliczony, jako iloraz jednostkowego zysku netto przypadającego na akcjonariuszy Spółka S.A., osiągniętego w okresie od 1 dnia danego okresu do dnia bilansowego oraz średniej ważonej ilości akcji w okresie od 1 stycznia do dnia bilansowego danego roku, gdzie wagą jest ilość dni w okresie. Kursy EURO zastosowane do przeliczeń zaprezentowano w pkt. V.7 Informacji dodatkowej.

## 23) Segmenty działalności

W związku ze specyfiką działalności Spółki Korporacja Budowlana Dom S.A. (działalność operacyjna prowadzona jest w spółkach zależnych), Spółka nie wyodrębnia oddzielnych segmentów operacyjnych w sprawozdaniu jednostkowym Korporacja Budowlana Dom S.A. Oddzielne informacje o segmentach operacyjnych są zaprezentowane dla Grupy Kapitałowej Korporacja Budowlana Dom S.A. w sprawozdaniu skonsolidowanym.

**Zarząd**  
**Korporacja Budowlana Dom S.A.**  
**z siedzibą w Kartoszynie**

Małgorzata Dzięgielewska

Rafał Jakóbiak

Adam Stroniawski

Członek Zarządu

Członek Zarządu

Członek Zarządu